

台中市立三光國中109學年度 七年級 社會科 補考題庫

範圍：第二冊

一、選擇

1. (D) 酪農業以生產乳製品為主，其通常分布於都市或都會區外圍，主要是受到下列哪一項因素的影響？ (A)氣候 (B)勞力 (C)地形 (D)市場。
2. (D) 臺灣六都中，哪一個城市同時擁有國際機場、國際港和捷運系統，海、陸、空的交通運輸相當便捷？ (A)臺北市 (B)桃園市 (C)臺南市 (D)高雄市。
3. (D) 某地旅遊報導指出：「這裡不只有風獅爺，還有處處林立的傳統聚落。這裡舉目皆是臺灣本島難得一見的百年古厝，閩南建築風格；燕尾式、馬鞍式的屋簷，滿據天空。」上文所指的地區應為下列何處？ (A)新竹 (B)蘭嶼 (C)臺南 (D)金門。
4. (D) 人口移動可分為國內遷移與國際遷移，主要是依據下列哪項因素界定？ (A)遷移的目的 (B)遷移的時間 (C)遷移的頻率 (D)遷移的空間。
5. (B) 國家會視人口變化的情形，在不同的時期制定出不同的人口政策。附圖是臺灣某年代以家庭計畫為主題的郵票，其圖中繪製的內容是當時政府所提倡的家庭計畫人數，主要是希望家庭人口不超過三個小孩，而且在三十三歲前生育完畢。請問：這張郵票最可能於何時發行？ (A)民國三十年代 (B)民國五十年代 (C)民國七十年代 (D)民國九十年代。



6. (D) 臺灣近年來積極推動科學工業園區，以帶動國家經濟進一步的發展。請問：目前臺灣哪一地區還沒有設立科學工業園區？ (A)北部 (B)中部 (C)南部 (D)東部。
7. (A) 在西元 1945 年第二次世界大戰結束後，臺灣出現「戰後嬰兒潮」，當年的人口成長率異常之高。請問：當年人口成長率較往年高的原因，主要是何種人口要素產生變化？ (A)出生 (B)死亡 (C)移入 (D)移出率。
8. (C) 聚落的發展受地理位置的影響相當明顯，使得部分聚落出現都市化快速的現象，形成區域差異。請問：「都市化快速」指的是都市中何種人口變化的狀況？ (A)都市人口出生率快速 (B)都市人口自然增加率快速 (C)都市人口社會增加明顯 (D)都市就業率上升。
9. (D) 為了因應加入 WTO 後所帶來的衝擊，臺灣農業最應朝何種方向發展？ (A)自給自足式的農業 (B)轉型為工商業 (C)勞力密集的農業 (D)精緻化、高價值化的農業。
10. (C) 臺灣從民國 99 年的「五都」、103 年的「六都」(原桃園縣升格桃園市)確立以來，人口仍然不斷移居於北部都會區，中南部農業縣市的鄉村人口仍持續流失。請問：這反映了臺灣區域發展的何種問題？ (A)少子化嚴重 (B)環境過度開發 (C)區域發展不均 (D)房地產泡沫化。
11. (B) 臺灣北部工業區以何種類型的工業為主？ (A)石油化學 (B)電子資訊 (C)紡織成衣 (D)鋼鐵合金。
12. (A) 想要表示一個地區的人口年齡組成，用下列哪種圖來表示最清楚？ (A)金字塔圖 (B)點子圖 (C)曲線圖 (D)圓餅圖。
13. (B) Joyce 一家人預計利用連續假期，安排一趟腳踏車之旅。出發前，Joyce 上網蒐集旅遊資料，發現某個縣市是網友搜尋度最高、旅遊行程最愛安排的十大排行榜；境內有風光明媚的日月潭、臺灣地理中心碑、集集車站、清境農場、妖怪村等著名景點。請問：上文

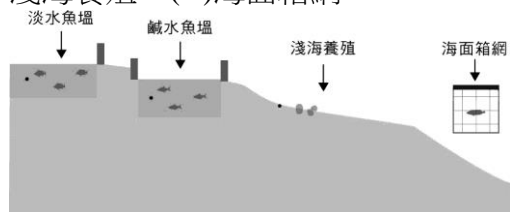
所描述的縣市為圖中何者？ (A)甲 (B)乙 (C)丙 (D)丁。



14. (B) 下列何者是臺灣農業發展上較不利的條件？ (A)降水量不足 (B)耕地狹小 (C)技術落後 (D)氣候寒冷。
15. (B) 臺灣適合發展漁業的條件有下列哪一些？ (甲)四面環海 (乙)東部大陸棚廣大 (丙)沿海有寒、暖洋流交會 (丁)有大河流入海洋 (A)甲乙 (B)甲丙 (C)乙丙 (D)乙丁。
16. (A) 附圖為印度在西元 2015 年的人口金字塔，由圖中資訊判斷，請問有關該國人口的敘述何者正確？ (A)人口金字塔應處於人口擴張型態 (B)印度此時已逐漸進入高齡化社會 (C)人口特色為低出生率、低死亡率 (D)往後幾年印度的扶養比將會升高。

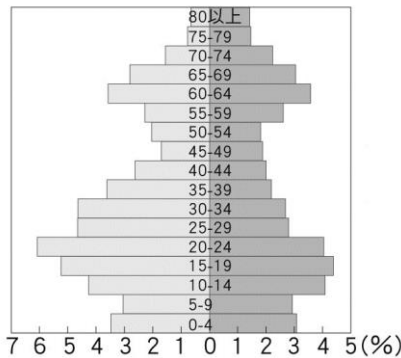


17. (A) 陳先生一家人計畫到花蓮縣觀光旅遊，觀賞當地知名的風景名勝及慶典活動。請問：在他們預定的活動中，不包括下列何處？ (A)達悟族飛魚祭 (B)秀姑巒溪泛舟 (C)太魯閣國家公園 (D)金針花季。
18. (C) 賈伯斯創立蘋果電腦，旗下產品 **iphone** 智慧型手機在全球刮起搶購的旋風。請問：這是屬於下列哪種產業？ (A)輕工業 (B)重工業 (C)高科技工業 (D)服務業。
19. (D) 臺灣養殖漁業的發展，最早可追溯到西元 1661 年，在西元 1970 年成功開發人工飼料後，搭配機械、冷凍加工等技術後，養殖漁業開始邁向集約化和企業化，在一九八〇年代更出口到國際市場。然西元 1988 年因汙染、疾病及地層下陷、生態破壞等問題呈現衰退，直至西元 2000 年後，隨著永續發展意識的抬頭才逐漸轉型。請問：附圖中哪一種養殖漁業方式分布區域，與該環境問題發生區域最不重疊？ (A)淡水魚塭 (B)鹹水魚塭 (C)淺海養殖 (D)海面箱網。

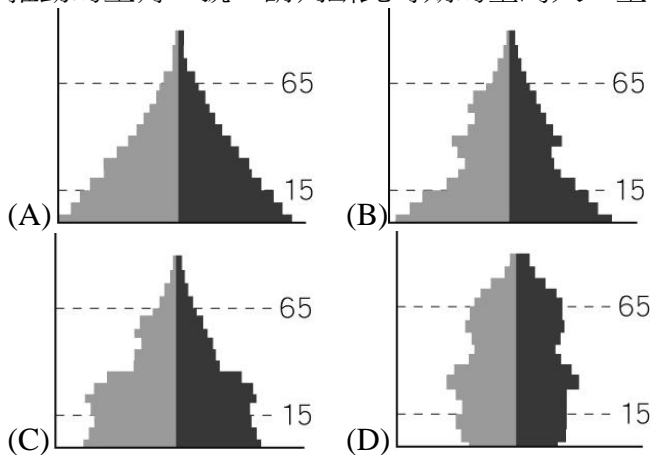


20. (B) 隨著漁業資源逐漸枯竭，許多環保團體紛紛提倡魚源保育，希望能將資源留給後代子孫。關於魚源保育，下列哪一些是具體可行的作法？ (甲)拒吃、拒買體型過小尚未長大的魚 (乙)縮小魚網的格子大小 (丙)控管漁船數量 (丁)只捕撈單一魚種 (A)甲乙 (B)甲丙 (C)乙丙 (D)乙丁。

21. (B) 雲林縣之所以能成為臺灣西部各大都市的蔬菜供應地，其原因之一在於中山高速公路通車，使南北往來相當方便且能迅速送達，以提供消費者選購。請問：此現象與下列哪一特徵最吻合？ (A) 農業結合科技發展 (B) 農業生產受消費市場影響 (C) 年輕勞力容易外流至都市 (D) 臺灣氣候溫暖多雨，適合農業發展。
22. (D) 一地的農業若為集約方式經營，表示其農業發展具有下列何種特徵？ (A) 每人平均耕地面積大 (B) 農民逐漸高齡化 (C) 農業機械化程度高 (D) 單位面積產量高。
23. (B) 附圖為臺灣某鄉鎮的人口金字塔，由圖可知，該地可能有哪些人口現象？ (甲) 20~24 歲的人口比例約占 10% (乙) 幼年人口性別比約為 50 (丙) 移出率下降 (丁) 人口老化 (A) 甲乙 (B) 甲丁 (C) 乙丙 (D) 丙丁。



24. (D) 亞洲某些社會中，男、女人口數量有明顯差異，如中國、印度等。請問：造成這些國家的男性人口多於女性的可能原因為何？ (A) 遺傳基因決定了男多女少 (B) 女嬰體質差較易夭折 (C) 氣候條件較利於男嬰發育 (D) 受重男輕女觀念的影響。
25. (C) 「兩個孩子恰恰好，一個不嫌少」、「子女少、幸福多」以上口號為臺灣某時期政府所推動的生育口號，請判斷此時期的臺灣人口金字塔圖，最有可能為下列何者？



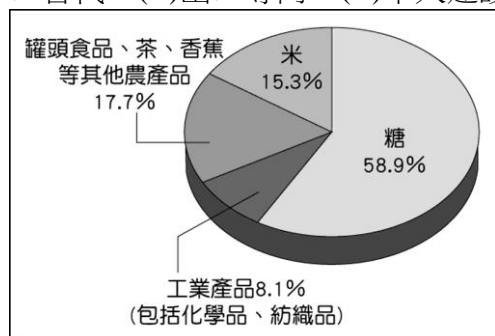
26. (A) 在有機通路常可看到「四方鮮乳」這個品牌，事實上這個品牌在生產乳製品前，前身為(甲)四方製衣公司，以生產雨衣、成衣為主；民國 78 年(乙)轉型經營酪農業，成立四方鮮乳牧場；民國 83 年(丙)設立乳品工廠生產鮮乳，以四方鮮乳品牌行銷全省；民國 85 年起，牧場逐漸轉型為(丁)休閒牧場，提供民眾休閒及寓教於樂的場所。請問：(甲)~(丁)依序屬於何種產業類型？ (A) 二、一、二、三 (B) 一、二、二、三 (C) 二、一、一、三 (D) 一、一、三、三。
27. (A) 交通部因應臺九線蘇花公路山區路段改善計畫即將全線通車，核准「臺北南港—花蓮市」及「新北板橋—花蓮市」3 條國道客運路線，由客運公司取得經營權行駛，於西元 2019 年底上路。請問：搭乘此一路線客運車輛，沿途將會看見哪一個地區的美麗風光？ (A) 蘭陽平原 (B) 嘉南平原 (C) 花東縱谷 (D) 屏東平原。
28. (C) 關於日治時期重大的「交通通訊建設」，下列敘述何者正確？ (A) 日治時期，高速鐵路已經完工 (B) 日治時期，闢建北迴鐵路 (C) 在臺灣建立現代化郵政系統 (D) 闢建臺中港。
29. (C) 民國七十年代末期，臺灣新的政黨紛紛成立，報紙紛紛刊行，這種現象跟下列哪個政策

有關？ (A)實行地方自治 (B)終止動員戡亂時期 (C)解除戒嚴 (D)全面改選中央民意代表。

30. (D)西元 1934 年，日本推動臺灣的工業化措施，下列何項建設的完工使得工業動力大幅增加？
(A)嘉南大圳 (B)翡翠水庫 (C)石門水庫 (D)日月潭水力發電所。
31. (D)明華在社會課本中看見一幅描繪臺灣在某時期經濟狀況的示意圖(如附圖)。請問：此現象與下列何者有關？ (A)霧社事件 (B)甲午戰爭 (C)白色恐怖 (D)中華民國政府接收臺灣。



32. (D)家偉前往臺灣圖書館，看到一本臺灣鐵道的相關書籍，內容主要分為臺灣島內介紹、各線路導覽、鐵道營業中心三大部分，書中收錄有臺灣各地風俗景色照片及各市街導覽地圖，在書中出現的車站名、地名或人名等名詞，皆會詳細標注日文音譯。由這些內容可得知，此手冊編寫的目的為下列何者？ (A)總督府為臺灣山林調查而進行的調查成果 (B)規畫臺灣山林資源的開採 (C)展現日本在臺建設的現代化成果 (D)為吸引日人在臺觀光旅遊。
33. (B)「促進轉型正義委員會」是隸屬於行政院的二級獨立機關，負責規畫和推動有關還原歷史真相、開放政治檔案、清除威權象徵、保存「不義遺址」、平復司法不公、促進社會和解、不當黨產的處理及應用、其他轉型正義事項等需執行的任務。這個轉型指的是為了使社會朝向什麼樣的方向發展？ (A)重視威權統治 (B)重視人權公義 (C)重視賺錢致富 (D)重視自治普選。
34. (D)近年來，政府採用何種方式來突破我國的外交困境？ (A)發展核子武器 (B)積極拉攏蘇聯 (C)製造美國與中共的矛盾 (D)積極參與國際會議。
35. (B)光復初期，政府為了提高農民的生產意願，因而實施許多土地改革措施。請問：下列何者為非？ (A)三七五減租 (B)減免土地增值稅 (C)公地放領 (D)耕者有其田。
36. (A)李遠是民國四十年代臺灣的知識分子，他可能會遭遇何種境遇？ (A)言論自由受限制，想要出版報章雜誌也會受到控制 (B)他可以自由發表言論，批判時政 (C)言論自由受到保障，但是要出版任何雜誌，必須經過行政長官公署的監控 (D)不可以隨便發表言論，不過出版則不在限制當中。
37. (C)日治時期，總督府將「農業臺灣」轉變成「工業臺灣」政策的主要原因為何？ (A)人口快速增加 (B)建立詳實的地籍資料 (C)日本對外戰爭需要資源 (D)日本資本家來臺投資。
38. (A)附圖是臺灣某一時期的各項出口產品所占的比例，這應該是哪個時期的比例圖？ (A)進口替代 (B)出口導向 (C)十大建設時期 (D)產業升級。

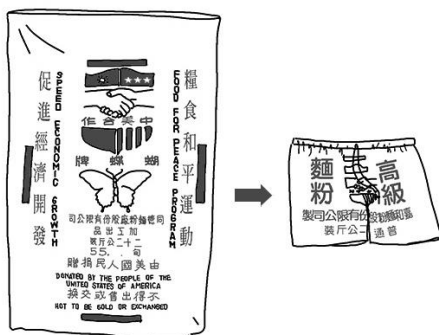


39. (C) 有學者指出：「日本對於治理臺灣，進行許多現代化的科學調查工作，其中一項從西元 1905 年即展開進行史上第一次的整體調查，之後每隔一段時間又會重新調查一次，為統治臺灣奠定了良好的基礎。」請問：上述是指哪一項調查？ (A)土地調查 (B)林野調查 (C)戶口調查 (D)舊慣調查。
40. (D) 日本統治期間，統治者運用警察制度嚴密控制臺灣社會，當時原住民頭目因不滿日本官吏高壓統治，憤而率眾抗爭，爆發了下列哪個事件？ (A)劉永福抗日 (B)牡丹社事件 (C)噍吧咿事件 (D)霧社事件。
41. (A) 日本戰敗後，臺灣終於脫離日本的統治，由國民政府接收；而 10 月 25 日中國在臺灣接受日本投降日就被訂為哪個節日？ (A)臺灣光復節 (B)國慶日 (C)青年節 (D)憲政紀念日。
42. (B) 《戒嚴令》堪稱是臺灣對於人權侵害最深刻與長久的法令。下列關於《戒嚴令》的說明，何者正確？ (A)頒布者為內政部 (B)《戒嚴令》限制言論、出版、集會等自由 (C)在李登輝總統任期內，宣布解除戒嚴 (D)在《戒嚴令》的實施下，臺灣一直未開放地方自治。
43. (B) 有一本書寫著：「太陽的子民，從語言開始到姓名、風俗、習慣等外在形式，也能與內地人無所差異的話，那是最理想的。即無論在精神上、形式上都與內地人相同，始能稱為完全之日本化。」上文的「內地」，指的是哪裡？ (A)中國 (B)日本 (C)琉球 (D)臺灣。
44. (B) 如玥閱讀某書時，看見西元 1940 年 4 月臺北帝國大學臺、日大學生人數的相關資料：

文政學部		理農學部		醫學部		合計	
日人	臺人	日人	臺人	日人	臺人	日人	臺人
82	5	86	4	70	74	238	83

若由附表進行分析，下列敘述何者正確？ (A)日治時期日本沒有高等教育，日人皆來臺升學 (B)日人因教育資源占優勢，就讀者自然多於臺人 (C)臺人資質優異，故考上醫學部者多於日人 (D)臺人因語言能力不足而難以就讀文政學部。

45. (B) 明宏在一本書中看到如附圖的圖片，左邊的麵粉袋印有中、美合作的標記。請問：圖中的麵粉袋，應該是發生下列何事之後，出現在臺灣的？ (A)國共內戰 (B)韓戰 (C)解除戒嚴 (D)美國與中共建交。



46. (B) 國民政府遷到臺灣初期，所有的政策都是以下列何者為目標？ (A)讓臺灣站上國際舞臺 (B)反共光復大陸 (C)建設臺灣為獨立主權的國家 (D)經營臺灣為殖民地。
47. (D) 日治初期，臺灣人民抗爭事件層出不窮。請問：下列哪一位人物，曾藉由宗教聚眾抗日，最後不幸被捕？ (A)唐景崧 (B)丘逢甲 (C)劉永福 (D)余清芳。
48. (C) 日治初期，臺灣總督府在教育政策方面，主要採取何種原則以貫徹殖民政策？ (A)強制入學 (B)人人平等 (C)差別待遇 (D)義務教育。
49. (D) 民國 49 年，胡適、雷震等知識分子，創辦了一份刊物，內容以在臺灣創造一個自由環境為理念，不斷宣揚自由、民主的思想。請問：這份刊物為何？ (A)《臺灣新民報》 (B)《臺灣民報》 (C)《美麗島》雜誌 (D)《自由中國》雜誌。

50. (B) 日治時期有一位臺灣人留下一份血書：「天皇陛下萬歲！我是日本男子，具有大和魂，無論如何辛苦，為了天皇陛下，為了國家，一概不以為苦。請收我為軍夫。」請問：這份血書所反映的是臺灣總督府當時強力推行哪項政策的成果？ (A)理蕃政策 (B)皇民化運動 (C)保甲制度 (D)警察制度。
51. (B) 原住民一直擁有屬於自身的特殊文化，但在日治時期卻遭到政府刻意的抑制，最後逐漸改變了悠久的傳統。請問：在日本治理之下，哪個文化特徵最可能在部落中被完整保留？ (A)紋面 (B)狩獵 (C)出草 (D)室內葬。
52. (D) 有學者研究發現，在日治時期，臺灣的警察與當地人口比例高於當時的日本與被日本統治的朝鮮。請問：這種現象代表何種意義？ (A)當時日本警察過剩，故將多餘的警察送來臺灣 (B)朝鮮治安非常優良，故不需要這麼多警察 (C)日本內地有軍隊幫忙掌控，不需要警察協助 (D)警察掌管日常瑣事，為日本統治臺灣的一大主力。
53. (D) 林獻堂是日治時期社會運動的領導人，曾批判臺人在日本統治下遭受不平等待遇而深表悲痛，所以在教育方面，他與其他士紳捐資成立了哪所學校？ (A)臺北中學校 (B)臺南中學校 (C)高雄中學校 (D)臺中中學校。
54. (B) 小智是日治時期的中學生，他的父母搭上當時乘坐火車旅遊的熱潮，於某個假日帶著小智從臺北搭火車出遊旅行。請問：在不更換交通工具的情形下，他們一家人可以搭火車到哪裡？ (A)墾丁 (B)阿里山 (C)花蓮 (D)埔里。
55. (B) 政府制定法規推動資源回收政策，將垃圾分類後回收再利用，減輕自然環境的負擔，以追求永續發展。上述資源回收政策屬於哪個文化層次的社會變遷？ (A)器物 (B)制度 (C)理念 (D)經濟。
56. (C) 「物以類聚」用來形容朋友間的交往常因為年紀、經驗相近，而形成類似的價值觀，並且相互影響。由此可知，哪一種社會化的途徑對青少年極具影響力？ (A)家庭 (B)學校 (C)同儕團體 (D)傳播媒體。
57. (D) 文化是人類為求生存，適應或改變環境所創造的一切生活方式的總稱。依此判斷，下列何者屬於文化？ (A)北極的冰山與北極熊 (B)澳洲的無尾熊與袋鼠 (C)大雨過後天空中的彩虹 (D)臺南市安平古堡挖掘出來的熱蘭遮城遺址。
58. (C) 紐西蘭毛利人與人打招呼時會輕碰鼻子表達問候，打招呼的方式與一般人不同，造成差異的原因為何？ (A)毛利人隨性的性格所致 (B)打招呼方式是由國家規定 (C)所處社會的規範不同 (D)性別差異所造成的結果。
59. (A) 下列有關社會規範的敘述，何者錯誤？ (A)違反者皆會受到公權力強制處罰 (B)可提供行為準則與行動依據 (C)可以約束與引導個人行為 (D)可維護公共秩序的穩定。
60. (C) 我們在接收傳播媒體所提供的資訊時，應抱持下列何種態度？ (A)深信不疑 (B)照單全收 (C)多加分辨與判斷 (D)完全不予採納。
61. (B) 為了追求更高品質的文化生活，豐富我們的生命內涵，下列何者較不適宜？ (A)善用資源，多元學習 (B)重視名牌，凸顯地位 (C)工作與休閒並重，兼顧身心上的需要 (D)開放胸襟，參與不同形式的文化活動。
62. (D) 「人民有集會及結社之自由」，這項權利的確立，主要是以下列何者的內容為依歸？ (A)《組織犯罪防制條例》 (B)《民法》 (C)《性別平等教育法》 (D)《中華民國憲法》。
63. (B) 我們常聽到人們說：「己所不欲，勿施於人。」這句話所代表的是下列何種社會規範？ (A)風俗習慣 (B)倫理道德 (C)法律 (D)宗教信仰。
64. (A) 由兩個以上的個人所組成，成員彼此有經常性的互動與溝通，以及一定程度的認同感，通常擁有共同的目標，稱為下列何者？ (A)團體 (B)家庭 (C)學校 (D)社區。
65. (C) 社會規範是指社會成員在日常生活中依循的行為準則。依此判斷，下列何者不是社會規範？ (A)風俗習慣 (B)國家法律 (C)歷史演進 (D)宗教信仰。
66. (B) 近年來，手機日益普及，隨之帶動民眾建立廢手機與電池回收的觀念。上述現象顯示社會變遷的何種面向？ (A)器物變遷帶動制度變遷 (B)器物變遷帶動理念變遷 (C)理念

變遷帶動制度變遷 (D)制度變遷帶動理念變遷。

67. (B) 在臺灣師範大學國語教學中心附近，時常可遇見法國、英國、印尼、馬拉威等國的留學生，其穿著習慣、日常禮儀多少與我們有些不同。我們不應該以何種態度看待他們？ (A) 尊重 (B) 偏見 (C) 欣賞 (D) 包容。
68. (C) 俄羅斯總統批准了俄聯邦人口政策構想，建議依靠吸收外來移民來增加本國人口數量，從而在西元 2025 年前將人口數量增加到 1.45 億。當俄羅斯人面對將來可能日益增加的移民人口，該如何與不同地域、想法及信仰的人相處？ (A) 固守本國傳統文化 (B) 尋覓隱世的世外桃源 (C) 開放心胸包容歧見 (D) 封閉排他追求自身完善。
69. (B) 每逢元宵節來臨，新北市平溪區就會湧入大量人潮，民眾紛紛施放天燈，為新的一年祈福。上述活動屬於哪項社會規範的範圍？ (A) 法律 (B) 風俗習慣 (C) 倫理道德 (D) 宗教信仰。
70. (A) 下列四個人都希望盡一己之力幫助社會上的弱勢群體，其中哪個人真正展現出社會正義的精神？ (A) 賴醫師跟隨醫療巡迴隊到山區義診 (B) 張爸爸爬山時拍攝許多風景優美的照片 (C) 楊律師利用閒暇時間跳韻律操鍛鍊身體 (D) 余老師週末到社區圖書館閱讀，充實自己。
71. (A) 政府制定法律規範人民的行為，主要目的何在？ (A) 甲乙 (B) 甲丁 (C) 乙丙 (D) 丙丁。

(甲)維護公共秩序穩定
(乙)保障人民生活安定
(丙)展現政府的公權力
(丁)保障宗教信仰自由

72. (D) 為了落實醫藥分級制度與控制健保支出，中央健保局積極向民眾宣導「小病在小診所就診，大病到大醫院就醫」。上述中央健保局所做的教育宣導，用意在於改變下列何者？ (A) 物質文明 (B) 生活用具 (C) 社會制度 (D) 價值觀念。
73. (C) 員警在落實家戶訪問工作時，若發現轄內有貧困無依及獨居老人生活困頓，會結合社區資源、購買民生用品，前往關懷慰問。上述做法展現出下列何種精神？ (A) 社會角色 (B) 文化傳承 (C) 社會正義 (D) 環境倫理。
74. (D) 現年 60 歲的王伯伯想實現自己的政治主張，是否能夠自組政黨？ (A) 不可以，因為他年歲太大 (B) 不可以，因為《憲法》規定人民不得集會結社 (C) 可以，為了不讓他遺憾，應依照《民法》協助他完成心願 (D) 可以，因為《憲法》保障人民有集會及結社的自由。
75. (D) 阿昭要上臺講述「次文化」，下列哪項資料正確？ (A) 次文化是一套為大多數人所接受的文化 (B) 次文化具有負面意義 (C) 次文化不可能成為主流文化 (D) 次文化代表一種與主流文化不同的特殊文化。
76. (A) 風俗習慣是社會成員在長久的生活中所形成的一種生活方式，久而久之逐漸形成約定俗成的慣例。下列關於風俗習慣的敘述，何者正確？ (A) 會隨著時代變遷而轉變 (B) 會代代相傳毫不改變 (C) 違反風俗習慣會受到公權力強制處罰 (D) 環境倫理屬於風俗習慣的一部分。
77. (A) 高職畢業的陳秀卿，在結婚後辭職成為家庭主婦，為了兼顧帶孩子和貼補家用，她揹著孩子在夜市擺路邊攤賣滷味，透過自身的努力，不但成立了工廠，後來更創設「得意中華食品公司」，擔任董事長，並且把傳統的滷味國際化，將鐵蛋、豆干以及陸續開發出的百餘種葷素滷味食品賣到世界各地。她常說：「放下身段，只要你願意，沒有什麼不可能的！」陳秀卿把傳統的滷味國際化，並陸續開發出百餘種葷素滷味食品，這是下列何種文化層次的社會變遷？ (A) 器物 (B) 制度 (C) 理念 (D) 教育。
78. (D) 中國人主要用筷子吃飯菜，美國人則以刀叉吃牛排。上述指的是下列何種社會規範？ (A) 法律 (B) 倫理道德 (C) 宗教信仰 (D) 風俗習慣。
79. (B) 以下是美玲說明某種社會化途徑時的部分內容——

甲、按時上課，不遲到或早退。
乙、尊敬師長、友愛同學。
丙、上課鐘聲一響，馬上到指定的地點上課。
丁、服裝需穿戴整齊清潔，不穿奇裝異服、不著拖鞋。

根據內容判斷，她主要在說明哪種社會化途徑？ (A)家庭 (B)學校 (C)同儕團體 (D)傳播媒體。

80. (A) 根據一項調查顯示，消費者普遍認為，當自身權益受損時，求助於民間的消費者文教基金會，比向地方政府的消費者服務中心求助更有效。由此可知，消費者文教基金會發揮了何種功能？ (A)以實際行動參與改善問題 (B)保障成員的工作權益 (C)阻止貧富差距的擴大 (D)促進了個人終身學習。