

一、選擇：

1. ( ) 在森巴音樂中，下列節奏應該由哪種樂器演奏？



(A)潘德羅手鼓 (B)砂鈴 (C)刮葫 (D)鼓。

《答案》B

2. ( ) 活潑熱情的森巴音樂，是以幾拍子為基礎？ (A)二四拍 (B)三四拍 (C)四四拍 (D)三八拍。

《答案》A

3. ( ) 校外教學時，小愛看見美麗的花朵忍不住讚嘆：「好鮮豔的紅花呀！」這時，小愛已經運用到色彩的哪三要素來說明所看到的物象顏色？ (A)色相、明度、彩度 (B)中性色、暖色系、涼色系 (C)三原色、三色光、色相環 (D)有彩色、無彩色、對比色。

《答案》A

4. ( ) 「日常生活中，人們以各種方式與美感及美的事物互動交流。」下列哪一位同學的行為與上述符合？ (A)小媛為了身體健康，每天晚上會與弟弟到公園散步 (B)小丁為了提升增廣見聞，假日常與父母一同遊覽國內美景勝地，記錄自然與人文景致 (C)小曲為了當選年級範生，常利用下課時間於各班進行拜票活動 (D)小戴為了提升英文成績，於課後至補習班進行加強。

《答案》B

5. ( ) 新詩〈再別康橋〉曾經成為許多音樂人的靈感來源，請問這是誰的詩作？ (A)李達濤 (B)徐志摩 (C)陳秀喜 (D)三毛。

《答案》B

6. ( ) 整理上課筆記時，小汪不小心打翻水杯，字變得模糊不清，只見筆記上寫者「使用透視，在□□上畫出近大遠小的關係，模擬□□空間的遠近感。」請問缺空中應填入什麼答案？ (A)錐體、平面 (B)立體、平面 (C)平面、錐體 (D)平面、立體。

《答案》D

7. ( ) 關於跳繩的敘述，下列何者錯誤？ (A)可以調劑生活 (B)可以建立團體規範 (C)只能一個人進行 (D)可以多人一起跳。

《答案》C

8. ( ) 下列何者無法表達生氣的情緒？ (A)大聲說話 (B)微笑 (C)握拳 (D)皺眉。

《答案》B

詳解：(B)微笑表示愉悅的情緒。

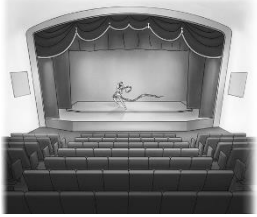
9. ( ) 簡譜以數字表示音高，是常用的記譜方式。請問以下何者的音高最低？ (A)6 (B)3 (C)1 (D)7。

《答案》C

10. ( ) 女作家三毛寫下一首膾炙人口的〈夢田〉，請問此首的作曲者是誰？ (A)李雙澤 (B)陳懋平 (C)葉佳修 (D)翁孝良。

《答案》D

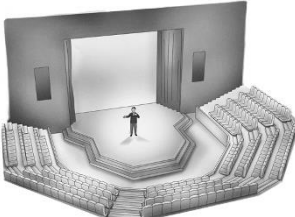
11. ( ) 下列圖示何者為鏡框式舞臺？



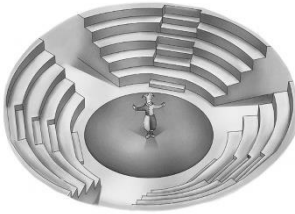
(A)



(B)



(C)



(D)

《答案》A

詳解：(A)鏡框式舞臺的觀眾席設於舞臺正前方，觀眾從舞臺正面欣賞，臺下觀眾與臺上有一定的距離。

12. ( )〈外婆的澎湖灣〉中描寫的景色都和哪種自然景觀相關？ (A)山區 (B)海洋 (C)沙漠 (D)高原。

《答案》B

13. ( )以前的長笛是木製笛身，因此雖然現代長笛是金屬製成，但還是被歸類在木管樂器。下列哪一項樂器在古代也是木製、但現代常見以不同的材質製成？ (A)雙簧管 (B)豎笛 (C)小提琴 (D)木笛。

《答案》D

14. ( )將音的長短有規律的組織起來是音樂三元素中的哪一種元素？ (A)和聲 (B)曲調 (C)節奏 (D)音階。

《答案》C

15. ( )小明是一位年輕人，但他要在一齣戲中扮演一位八十歲的角色，他應該要去哪裡做人物觀察練習比較適合？ (A)幼兒園 (B)百貨公司 (C)老人公寓 (D)學校。

《答案》C

16. ( )「歌劇《魔笛》中，夜后其著名的詠嘆調（我心燃燒著地獄復仇般火焰）因為演唱難度極高，讓它成為歌劇中最著名的一曲。而演唱此曲最困難的点在於部分高音已超出\_\_\_\_\_音域的最高範圍(c<sup>2</sup>)。」由上述文句可推斷，夜后為哪一種音域的角色？ (A)女低音 (B)男高音 (C)次女高音 (D)女高音。

《答案》D

17. ( )達文西將人體下列何者的距離分成八等分，頭至腳的高度也分成八個等分，長寬共六十四個正方形的格子，繪製出一個具完美比例的人體圖像？ (A)兩眼之間的距離 (B)兩耳之間的距離 (C)雙臂張開的距離 (D)雙腳張開的距離。

《答案》C

18. ( )小明、小強、小宇因為都喜歡唱歌，所以想要一起練習一首三聲部的歌曲，每人各唱一聲部，請問這種演唱形式稱為？ (A)齊唱 (B)重唱 (C)合唱 (D)獨唱。

《答案》B

19. ( )德文的藝術歌曲〈Lied〉是以詩人的詩作為歌詞，加上作曲家的精心設計而成；華語的歌曲也有「詩＋音樂」的組合，請問下列何者是類似的組合？ (A)〈恰似你的溫柔〉 (B)〈歌聲滿行囊〉 (C)〈外婆的澎湖灣〉 (D)〈美麗島〉。

《答案》D

20. ( )哪一個職務是負責詮釋劇本、演員排練，統合舞臺、燈光等設計風格？ (A)導演 (B)演員 (C)化妝人員 (D)舞臺人員。

《答案》A

21. ( )臺灣有許多表演場地，在北、中、南各有一個國家表演藝術中心，請問下列哪一個不是國家表演藝術中心？ (A)臺北國家兩廳院 (B)臺中國家歌劇院 (C)高雄衛武營 (D)宜蘭傳藝園區。

《答案》D

22. ( )哪一個時期開始，許多藝術家開始更加重視作品中的筆法運用？ (A)十七世紀後半 (B)十八世紀後半 (C)十八世紀後半 (D)十九世紀後半。

《答案》D

23. ( )作曲家鄧雨賢著名的「四月望雨」，分別是哪四首歌曲？ (A)四季春、月夜愁、望你早歸、雨夜花 (B)四季紅、月琴、望春風、雨港素描 (C)四季春、月夜愁、望你早歸、雨港素描 (D)四季紅、月夜愁、望春風、雨夜花。

《答案》D

24. ( )海浪所表現的美感屬於下列何者？ (A)調和之美 (B)對比之美 (C)律動之美 (D)比例之美。

《答案》C

25. ( )下列何者是蹲著到站直雙手舉高的正確排序？  
(甲)身體將近站直，手準備向上升  
(乙)抱膝全蹲  
(丙)身體站直，雙手舉高向上延伸  
(丁)半蹲、身體微屈  
(A)乙甲丁丙 (B)乙丙丁甲 (C)乙丁甲丙 (D)丙乙甲丁。

《答案》C

26. ( )身為一個舞蹈表演的舞者，不需具備哪一種特色？ (A)具備高度的協調性及平衡力 (B)與音樂節奏緊密配合的要求 (C)反覆接受基本動作訓練 (D)僵硬的肢體和不協調的動作。

《答案》D

27. ( )達文西曾研究人體各部位的長度，繪製出頭與身體的比例為下列何者？ (A)1：6 (B)1：7 (C)1：8 (D)1：9。

《答案》C

28. ( )小明是一位年輕男性，但他要在一齣戲中扮演一位年輕女性，在他的人物觀察紀錄中，哪一項對他詮釋角色最有幫助？ (A)外型 (B)年齡 (C)職業 (D)口頭禪。

《答案》A

詳解：(A)小明是男性，要揣摩女性外型最需要改變。

29. ( )連結大腿與軀幹，帶動腳部活動的關節為下列何者？ (A)膝關節 (B)髖關節 (C)肘關節 (D)肩關節。

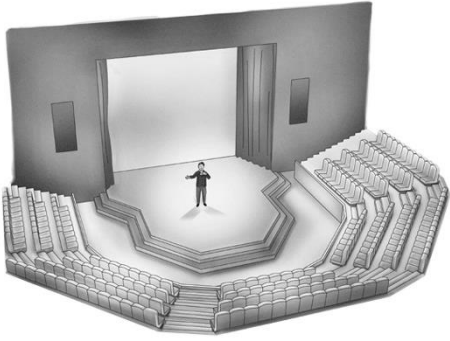
《答案》B

30. ( ) 關於電影《沉默》的敘述，下列何者正確？ (A)導演為李安 (B)於西元 1996 年上映 (C)全片外景在臺灣拍攝 (D)營造出二十一世紀香港、澳門與日本等地的風貌。

《答案》C

詳解：(A)導演為馬丁史柯西斯。(B)於西元 2016 年上映。(D)營造出十七世紀香港、澳門與日本等地的風貌。

31. ( ) 宜蘭市的宜蘭演藝廳採用下列舞臺型式，觀眾席環繞著延伸舞臺，與表演的距離拉近，增加互動性。此種舞臺型式稱為何者？ (A)三面式舞臺 (B)中心式舞臺 (C)黑盒子劇場 (D)鏡框式舞臺。



《答案》A

32. ( ) 何家濂《如此日常現在看起來特別有感》繪製出什麼內容？ (A)戰爭 (B)疾病 (C)離別 (D)街景。

《答案》D

33. ( ) 臺中市圓滿劇場是結合公園綠地的戶外劇場，源於下列何者的露天劇場形式？ (A)古羅馬 (B)古埃及 (C)古希臘 (D)緬甸。

《答案》C

34. ( )

小安正在學習指揮，請問他該用哪一種基本拍型手勢指揮上圖的樂曲最為合適？ (A)二拍子 (B)三拍子 (C)四拍子 (D)六拍子。

《答案》C

詳解：此曲為四四拍子，一個小節為四拍，因此用四拍子的指揮手勢最為適合。

35. ( ) 戲劇演員必須「當著觀眾表演」，就你所知的表演藝術，下列哪一個不屬於演員的訓練？ (A)臺詞的背誦 (B)演技的磨練 (C)肢體的訓練 (D)道具的製作。

《答案》D

詳解：身為演員，最重要的任務，莫過於「創造人物形象」。為了生動的傳達人物，演員要受過肢體、聲音、觀察、模擬等訓練，將劇作家筆下的人物經過分析、加工的程序，面對面的「表演」給觀眾看。而(D)道具的製作，是屬表演藝術中，幕後的工作項目之一，而非在演員的訓練中。

36. ( ) 欣欣在音樂欣賞課聽到了《彌賽亞》中著名的〈哈利路亞〉，請問這首樂曲是哪種演唱形式？ (A)齊唱 (B)重唱 (C)合唱 (D)獨唱。

《答案》C

詳解：〈哈利路亞〉為著名的混聲四部合唱曲。

37. ( ) 下列何者致力於保育和研究海洋生物資源，提供寓教於樂的參觀體驗？ (A)臺北市立美術館 (B)臺灣鹽博物館 (C)國立臺灣博物館 (D)國立海洋生物博物館。

《答案》D

38. ( ) 臺灣鹽博物館以下列哪一種外形為設計意象，遠望感覺就像兩座白色金字塔矗立在鹽田裡，象徵鹽工汗水與淚水的結晶？ (A)鹽堆 (B)糖堆 (C)米粉 (D)白米。

《答案》A

39. ( ) 阿誠在合唱團試音時，發現自己可以很輕鬆的唱到  $c^2$  的音，請問他應該會被分配到哪一個聲部？ (A)男中音 (B)男高音 (C)男低音 (D)女低音。

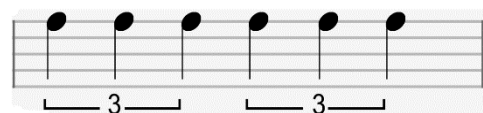
《答案》B

詳解： $c^2$  為高音譜上第三間的 Do，屬於男高音的音域範圍。

40. ( ) 何家濂《如此日常現在看起來特別有感》繪製下列哪一個國家？ (A)日本 (B)臺灣 (C)南韓 (D)美國。

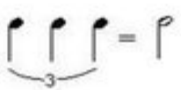
《答案》B

41. ( ) 請問下面的這一個小節總共有幾拍？



(A)2 (B)3 (C)4 (D)6。

《答案》C



詳解：

42. ( ) 透過何種練習最能加強身體、聲音和情緒之間的協調性？ (A)觀察能力 (B)身體訓練 (C)情緒記憶 (D)語言學習。

《答案》C

詳解：(C)是將身體聲音情緒融合的練習，其他三者皆為個別練習。

43. ( ) 小穎即將指揮學校合唱團演唱〈秋蟬〉這首歌曲，請問她該用哪一種基本拍型手勢指揮最為合適？ (A)二拍子 (B)三拍子 (C)四拍子 (D)六拍子。

《答案》B

詳解：此曲為三四拍子，一個小節為三拍，因此用三拍子的指揮手勢最為適合。

44. ( ) 下列何者在相較之下，不需要放進人物觀察的項目中？ (A)父母的名字 (B)年齡 (C)外貌 (D)習慣。

《答案》A

詳解：(A)的訊息無法幫助建立觀察對象的性格及形象。

45. ( ) 我們可以透過人物觀察試著了解他們的個性，感受他們的心情，甚至是他們的生命經驗，不是因為何者？ (A)人有同理他人的能力 (B)人與人之間會有類似的情緒 (C)人會複製別人的情緒 (D)人有想像力。

《答案》C

詳解：(C)情緒的揣摩不是靠複製。