

臺中市 112 學年 霧峰區 僑榮國小 資優教育方案

僑榮學校願景

1 培養學生生活十力：

想像力、知識力、行善力、實踐力、思考力
自信力、運動力、品格力、創新力、藝術力

2 領導教師教學五實：

創新、多元、適性、專業、有效



3 經營家長好伙伴：

溝通、支持、肯定

愛護地球與環境
齊創僑榮學習新願景

© Chiau Rung Elementary School



學校名稱		臺中市霧峰區僑榮國民小學		
教育階段	實施階段	國小	資賦優異別	一般資賦優異
	實施年級	六	實施方式	資優教育方案
僑榮國小特推會 審查日期		112年7月26日 PM1:30	僑榮特推會 核章欄位	
僑榮國小課發會 審查日期		112年7月26日 PM3:00	僑榮課發會 核章欄位	
審查意見：修正後通過 修改日期		112年9月19日	中市教特字第 1120079941號	

承辦人核章

教師兼輔導組長 何姿葶

單位主管核章

教師兼輔導主任 李鴻恩

校長核章

臺中市霧峰區僑榮國民小學校長 許坤富

臺中市 112 學年度霧峰區僑榮國民小學資優教育方案

目次表

1、 依據	4
2、 目標	4
3、 辦理方式	5
4、 學校背景與資源	5
(1) 師資結構	5
(2) 學校設備	5
(3) 社區資源與運用策略	5
(4) 課程發展委員會運作	6
5、 學生背景資料	7
(1) 服務資優學生數及名冊	7
(2) 學生特質分析	7
6、 實施方式	7
(1) 教學模式	7
(2) 獨立研究	8
(3) 專題講座	8
(4) 校外參訪及探索活動	8
7、 課程與教學	8
8、 生活、學習與生涯輔導	13

9、 課程效益評估.....	14
(1) 前一學年度課程效益.....	14
(2) 課程評估.....	14
附件	
附件 1:各週課程進度及記錄.....	15
附件 2:資優學生課程學習回饋.....	21
附件 3:資優教師課程教學回饋.....	29
附件 4:資優學生家長課程回饋.....	37
附件 5:資優學生成績證明書.....	38
附件 6:會議記錄.....	39

臺中市 112 學年度霧峰區僑榮國小資優教育方案

1、 依據

- (1) 特殊教育法暨其施行細則。
- (2) 特殊教育課程教材教法及評量方式實施辦法。
- (3) 十二年國民基本教育特殊教育課程實施規範。
- (4) 十二年國民基本教育資賦優異相關之特殊需求領域課程綱要。
- (5) 臺中市高級中等以下學校特殊教育方案申請辦法。

2、 目標

(1) 整體目標

1. 提供資優生發展潛能的教育課程，因應學生需求，規劃適用的資優教育課程。
2. 透過資優教育課程，使資優生針對其專長及興趣發展更精緻健全。
3. 規劃符合學生需求之資優課程活動。
4. 設計開放、彈性的資優課程。
5. 引導學生從多元角度的發現與主題。
6. 進行因材施教的資優教育。
7. 培養自我學習及思考發問的態度。

(2) 課程預期效益

1. 學習從多元角度觀察及分析問題的能力，提出問題並完成問題分析紀錄。
2. 利用自主學習時間和技巧，完成相關問題資料探討歸納報告。
3. 學會相關課程規劃步驟和觀念，完成相關作品，並歸納紀錄和結果。
4. 學會獨立研究程序及步驟，提出獨立研究報告。
5. 學會學習成果發表方式，練習口頭發表及問答。
6. 培養學生發現探索的學習態度。
7. 增進自我認知與自我決策之能力。
8. 遇到學習問題時能以適當的策略解決。
9. 訓練數學邏輯思考及推理。
10. 提升藝術創作與鑑賞能力。

3、 辦理方式

透過資優教育課程方案，以外加方式在晨讀時間、彈性課程及放學後進行課程。課程內容以學生需求及授課老師討論而出，課程內容有：獨立研究與創造力、數學、藝術為主，並將情意教育融入於課程中。

4、 學校背景與資源

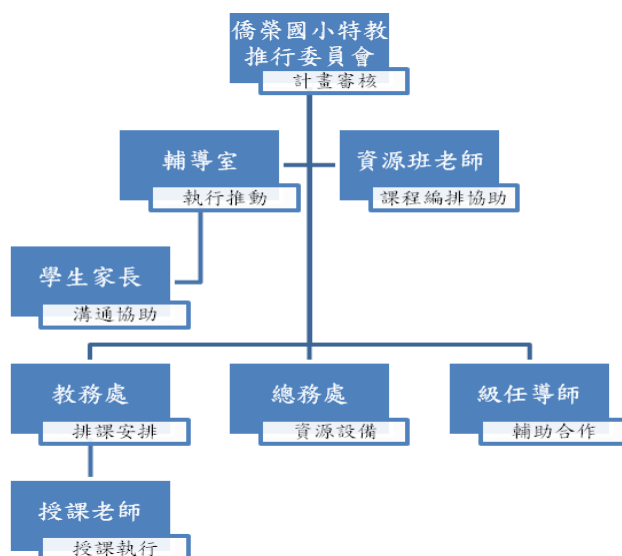
(1) 學校設備

1. 手機:學生課程照相紀錄用。
2. 電腦與平板:獨立研究及學生資料查詢、整理與編輯用。
3. 美術器材:開設課程所需使用的相關器材。
4. 授課教室。
5. 投影機:播放影片教學資源。

(2) 社區資源與運用策略

1. 臨近大學資源: 運用社區鄰近的朝陽科技大學、亞洲大學圖書館資源。
2. 臺中市立圖書館: 依學生所需安排校外參訪課程，學習運用圖書館資源。
3. 林家花園建築群資源:依學生研究所需安排校外參訪課程。
4. 國立臺灣交響樂團資源:依學生研究所需安排校外參訪課程。
5. 國立美術館或亞洲大學美術館資源:依學生研究所需安排校外參訪課程。
6. 臺中軟體園區-Dali Art 藝術廣場:依學生研究所需安排校外參訪課程。
7. 國立自然科學博物館:依學生研究所需安排校外參訪課程。

(3) 課程發展委員會運作



本計畫由輔導室統籌規畫執行，整體計畫經過本校課程推行委員會會議審核，由實際擔任授課老師依據學生特質以及優弱勢能力，配合教務處規劃安排課程內容及並且實際執行課程。授課老師於課程中依據學生實際狀況及反應，與級任導師合作，觀察輔導學生學習狀態，並配合修正課程，利用總務處協助提供相關軟硬體資源，使課程能順利進行及推動。

5、 實施方式

(1)教學模式:

1. 充實制：以充實課程方式，利用晨讀時間、彈性課程及放學後進行數學及藝術課程。
2. 外加課程方式：利用寒假時間，結合學期中學習的課程內容，參訪國立臺灣美術館。
3. 多媒體教學：使用多媒體作課程介紹及應用。
4. 專題講座：配合學校辦理之各項專題講座，充實學生多元認知。
5. 興趣教學：透過學習興趣問卷，了解學生興趣後安排課程教學。

(2)獨立研究:主要研究主題針對學生有興趣之主題烹飪，融入自然科學課程。

(3)專題講座:

本學年規劃:防災教育講座、健康生活習慣講座、性別平等教育講座、家庭教育講座、CPR+AED 講座、樂活健康講座與文化講座等。

(4)戶外教育及探索活動

1. 參訪國立臺灣美術館

參訪時間: 113 年 2 月 1 日

探索主題: 藝術人文參訪

探索特色: 開拓各種新興科技議題的討論和探索，期待在各樣實驗性計畫產製過程，強化學生藝術參與的深度與廣度，以此探索既有以外的多元素養。

6、 課程與教學：

(1) 課程目標

1. 創造力課程

核心素養

特情 1a-IV-4 調整自己完美主義的標準以符合現實狀況。

特創 1c-III-2 能多次嘗試解決各種情境與問題之阻礙處。

特創 1d-III-3 針對失敗能提出改進方式持續完成任務與作業。

特創 2a-III-4 對各種構想加以探討調整的可能性。

特獨 1a-IV-3 透過動手解決問題或驗證自己想法，而獲得成就感。

課程目標

- (1)能展現對 SDGs 目標的多元認知。
- (2)能分析國內大眾運輸單位失物招領處標誌的異同
- (3)能以 SDGs 目標融入並改良失物招領處圖示
- (4)能在限定時間內將創意想法加入作品中。

2. 數學專題

核心素養

s-IV-2 理解角的各種性質、三角形與凸多邊形的內角和外角的意義、三角形的外角和、與凸多邊形的內角和，並能應用於解決幾何與日常生活問題。

s-IV-8 理解特殊三角形(如正三角形、等腰三角形、直角三角形)、特殊四邊形(如正方形、矩形、平行四邊形、菱形、箏形、梯形)和正多邊形的幾何性質及相關問題。

s-IV-9 理解三角形的邊角關係，利用邊角對應相等，判斷兩個三角形的全等，並能應用於解決幾何與日常生活問題。

s-IV-10 理解三角形相似的性質，利用對應角相等或對應邊成比例，判斷兩三角形的相似，並能應用於解決幾何與日常生活問題。

課程目標

- (1)認識多邊形的內角與外角。
- (2)認識角度的互補與互餘。
- (3)三角形的邊長關係。
- (4)三角形的邊角關係。

3. 情意課程

核心素養

特情 1a-II-3 辨識自己過度追求完美的特質與行為表現

特情 1a-III-2 接納自己與眾不同的特質

特情 1b-II-1 正向解讀自己的能力與表現

特情 1b-III-3 接受自己較不滿意的表現

特情 2b-III-3 接受別人善意的批評

課程目標

(1)能認識不同的資優特質，進而自我解析。

(2)培養同理心，並能以適當方式給予他人回饋。

(2) 課程內容

課程領域	課程主題	課程內容	課程活動	評量方式	節數
創造力	遺失物的SDGs 返家之路	1. 展現對 SDGs 目標的多元認知 2. 分析國內大眾運輸單位失物招領處標誌的異同 3. 以 SDGs 目標融入並改良失物招領處圖示 4. 提醒大家帶走隨身物品的海報設計	實作與討論	實作評量	9
數學專題	幾何	1. 認識三角形的內角與外角。 2. 認識多邊形的內角與外角。 3. 角度的互補與互餘。 4. 認識對頂角、同位角、內錯角。 5. 三角形的邊長關係。 6. 三角形的邊角關係。	實作與討論	學習單	5
藝術人文專題	自我覺察與壓力的排除	1. 情緒的同理與排解 2. 正向運用優勢才能 3. 資優特質自我覺察 4. 提升情緒回彈力	問題討論與學習單	觀察評量	8
參訪	參訪國立臺灣美術館	1. 參觀「U-108 Space」的數位展演作品及跨領域藝術發表。 2. 參觀「漂浮島城 VR 藝廊」，體驗不同的藝術(VR)展現方式與空間。	參訪	觀察、問答	8

(3) 教學進度表

1. 創造力課程

節次	課程主題	課程內容	完成進度
1	SDGs 狂想曲	1. 能正確配對 SDGs 文字與圖像	能在時間內完成學習單作品
2		2. 能以獨創之圖像正確詮釋 SDGs	
3		內涵	
4	失物招領處	1. 分析國內大眾運輸單位失物招領處標誌的異同	能在時間內完成學習單作品
5		2. 以 SDGs 目標融入改良失物招領處圖示	
6			
7	失物招領處－提醒標誌	1. 能說出提醒攜帶隨身物品的方式。	能在時間內完成作品
8			
9		2. 畫出提醒海報。	

2. 數學專題

週次	課程主題	課程內容	完成進度
1	幾何	1. 認識三角形的內角與外角。 2. 認識多邊形的內角與外角。	1. 給定三角形任一內(外)角角度，能算出其對應之外(內)角角度。 2. 能計算給定多邊形的內角和。 3. 給定任一多邊形任一內(外)角角度，能算出其對應之外(內)角角度。
2		1. 角度的互補與互餘。	1. 能熟知角度互餘與互補的定義。 2. 給予足夠資訊下，利用內角、外角、角度互補、角度互餘的概念，求未知角度。
3		1. 認識對頂角、同位角、內錯角。	1. 能熟知對頂角、同位角、內錯角的定義。 2. 給予足夠資訊下，利用對頂角、同位角、內錯角的概念，求未知角度。
4		1. 三角形的邊長關係。	1. 認識不同三角形的邊長特質。 2. 給定兩條三角形的邊，能求出第三邊的長度。 3. 認識全等三角形。
5		1. 三角形的邊角關係。	1. 認識不同三角形的角度特質。 2. 認識相似三角形。

3. 情意發展課程

週次	課程主題	課程內容	完成進度
1	情緒的同理與排解	1、 認識一種情緒的多種樣貌。 2、 認識不同排解情緒與壓力的方式。 3、 運用繪畫抒解壓力。	1. 問題探討 2. 影片欣賞 3. 學習單
2			
3	正向運用優勢才能	1、 建立正向價值觀。 2、 對於個人優勢才能用於社會的期許。	1. 簡報 2. 實例探討 3. 學習單
4			
5	資優特質自我覺察	1、 認識資優特質：內控信念、敏感。 2、 透過實際案例了解內控信念與過度敏感。 3、 分析個人的內控信念與敏感特質，對自身的正、負向影響。	1. 簡報 2. 問題討論 3. 學習單
6			
7	提升情緒回彈力	1、 面對自己的情緒困擾並分析其來源。 2、 練習將情感標籤化。 3、 分析不同情緒來源對自己的影響程度。	1. 簡報 2. 主題探討 3. 學習單
8			

(4) 節數分配表

課程名稱	數學專題	校外參訪	創造力	情意發展	總和
112 年度 第一學期	5 節	8 節			30 節
112 年度 第二學期			9 節	8 節	

7、生活、學習與生涯輔導

針對資優學生，在課程中融入情意課程，經由分享經驗針對學生的學習態度加以輔導，並且增進對自己信心及自我表現。

1. 輔導方式

- (一)個別輔導：預計排定兩次個別輔導，分別在上學期末以及下學期末等時間，主要了解學生參與課程的情況，對於課程實施反映進度，作為課程調整參考依據。
- (二)親師溝通輔導：預計在上學期初、期末及下學期末，共三次溝通會談，透過家長觀察及了解，掌握學生學習反應及改變。
- (三)導師會談：預計在上下學期中，共兩次會談，了解學生在班級互動以及人際關係的情況。
- (四)生涯輔導：於親師生溝通時間，提供資優生升學與發展之資訊與管道。

2. 輔導策略及重點

(一)生活輔導

1. 充分了解自己：導師協助學生分析自己的優缺點及瞭解興趣、學習風格。
2. 教師的輔導：視需求招開個案研討會，討論學生所適合的輔導方式。
3. 處理生活事件的能力：培養應變能力，學習面對成功與挫折及壓力調適。
4. 發展人際溝通能力：培養解決衝突、同理心、情緒管理的能力。

(二)學習輔導

1. 任課教師在課堂中培養學生主動學習能力，協助學生訂定自己的學習計畫。
2. 安排獨立研究課程，增加學生研究事務能力，培養終身學習的興趣。
3. 安排校外參訪，增進學生學習視野，協助學生認識與了解如何運用學校和社區資源。
4. 舉辦成果發表會，讓學生學習有具體目標，並能介紹、展現成果。

(三)生涯輔導

1. 自我特質認識：協助學生釐清個人價值，培養正確之價值觀、發展自我概念。
2. 自我的選擇：提供各種升學資訊，配合學生興趣及個人特質，也提供家長資優教育資訊，共同幫助學生發展生涯決策能力。
3. 重視個別差異：讓學生瞭解每個人之間都會有不同的特質，發展自我特質同時也要尊重其他人的特質差異性。

8、課程效益評估

(1) 前一學年度課程效益

1. 創造力與獨立研究課程:老師提供不同的影片與機關組裝分解圖後，學生能以自己的想法結合現有之機關後創造作品。
2. 資訊技能課程:學生能根據自己能力修改、增加不同功能之程式設計，在授課老師引導下設計 swift，進而得到成就感。
3. 數學領域課程:針對代數內容，從形成概念至解題，授課老師以深入簡出方式讓學生理解，學生也能更知道怎麼活用教學內容。
4. 藝術人文領域:在不同作品的結合中，學生表現出極佳的創造力，將畫作巧妙融合實為佳作。

(二) 課程評估 (含期程、方式、內容)

期程	112年1月底、112年6月底
方式	1. 課程紀錄檢閱(如附件1) 2. 課程相關影像紀錄檢查(如附件1) 3. 學生參與課程心得感想(如附件2) 4. 教師任課感想(如附件3) 5. 學生家長意見與回饋(如附件4) 6. 學生學期成績單(如附件5) 7. 111-2 期末 IGP 會議(如附件6)
內容	透過學生、家長及教師填寫問卷調查，於上下學期期末進行填寫，以了解課程實施成效。(如附件2) (參考問卷：資優課程評鑑問卷， http://www.edb.gov.hk/ ，香港教育局)

- 9、本計畫需經學校特殊教育推行委員會審議通過，並送學校課程發展委員會通過。