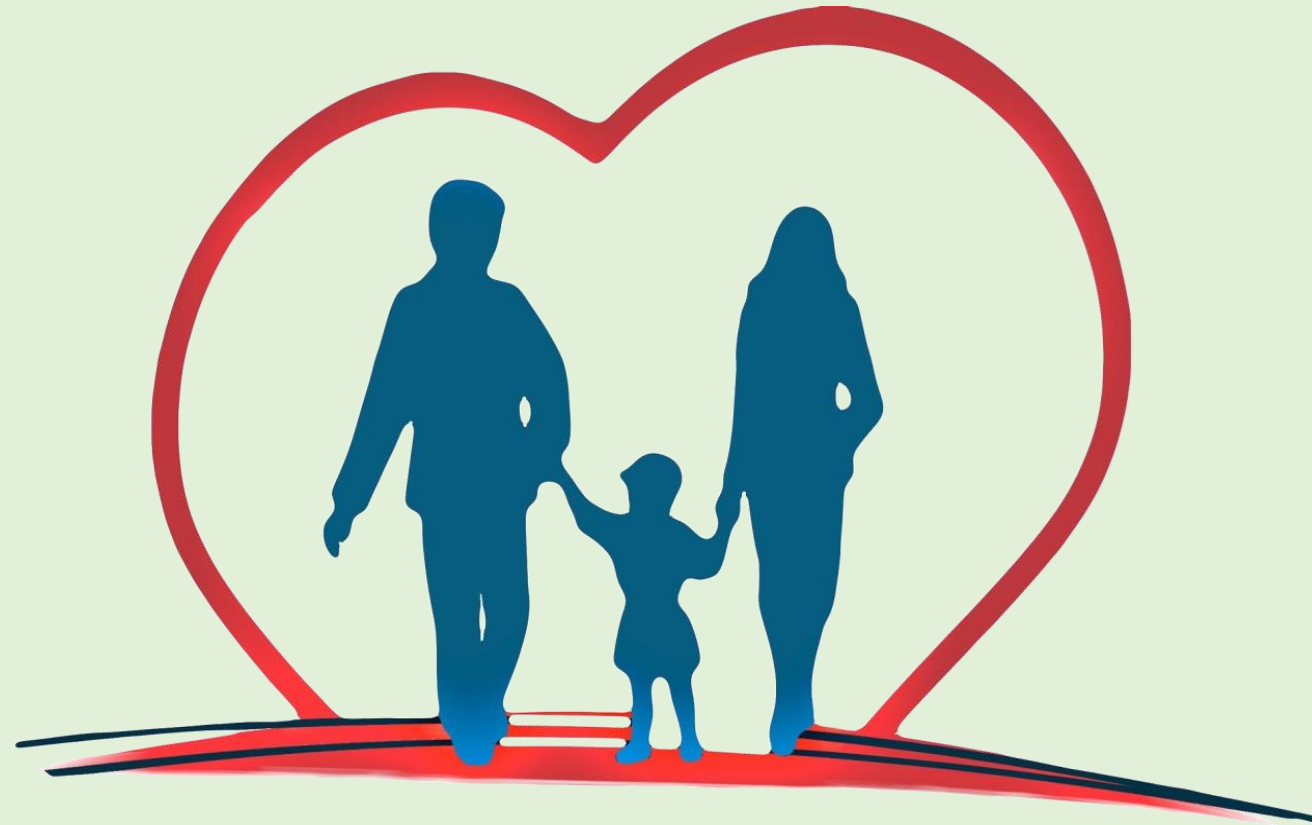



公教人員保險

育嬰留職停薪津貼




育嬰留職停薪

公保權益知多少

 選擇續保



 選擇退保



需要	<ul style="list-style-type: none">繳納 <u>自付保險費</u>	不需要
是	<ul style="list-style-type: none">留職停薪期間計入 <u>保險年資</u>	否
有	<ul style="list-style-type: none">育嬰留職停薪 <u>津貼</u>	無
有	<ul style="list-style-type: none"><u>其他給付保障</u> (失能、死亡、眷屬喪葬津貼、生育給付)	無


貼心小提醒：續保、退保應自留職停薪生效日起60日內選擇，一經選定，就不可再變更喔！

育嬰留職停薪津貼

請領資格

條件1.
公保年資
1年以上

請領資格：
三項條件均符合

條件2.
養育3足歲
以下 

條件3.
辦理育嬰留職停
薪，並繼續加保

給付標準

每位被保險人對同一  最多可領6個月，按月發給。

每月津貼金額 =
平均保險俸(薪)額(育嬰留職停薪之當月起前6個月) × 60%

育嬰留職停薪期間未滿6個月者，以實際期間發給；未滿1個月之畸零日數，按實際日數計算。

育嬰留職停薪津貼 申請手續

1

填具給付請領書 + 本人存摺封面影本(帳戶)
+ 戶籍謄本或戶口名簿影印本(本人及子女
在國內均設有戶籍者，得免附戶籍資料)。

2

上開文件經服務單位審核後，轉送臺銀公
教保險部核辦。

3

符合請領資格，按月發給津貼



貼心小提醒：

- ✓ 未在國內設籍無法提供「戶籍資料」者，由要保機關出具證明代替。

育嬰留職停薪津貼 加發補助

自110年7月1日起實施。

政府按平均月保險俸(薪)額之20%增給育嬰留職停薪津貼加發補助(註)。

符合請領資格，與育嬰留職停薪津貼合併發給



貼心小提醒：

- ✓ 政府加發20%育嬰留職停薪津貼補助，不用另行申請喔!

註：政府加發補助部分係由行政院人事行政總處編列預算，並委託臺灣銀行公教保險部代發。

育嬰留職停薪津貼 Q & A

1 公保被保險人小珍最近喜獲麟兒，已向機關申請育嬰留職停薪1年，不知公保可以繼續加保嗎？有何給付可請領？

答：
依公教人員保險法規定，被保險人如奉准育嬰留職停薪得選擇退保或繼續加保。**選擇續保者**，僅需繳納自付部分保險費並得**請領育嬰留職停薪津貼**，最長可領取6個月。自付部分保險費得選擇按月或遞延3年繳納。

育嬰留職停薪津貼 Q & A

2 育嬰留職停薪期間同時撫育子女二人以上，是否均可請領育嬰留職停薪津貼？

答：

- ✓ 是。被保險人如同時撫育子女二人以上(含雙胞胎或多胞胎)，或育嬰留職停薪期間生下另名子女等情形，得錯開時間請領各子女之育嬰津貼，但各名子女均須3足歲以下。
- ✓ 同一期間以請領一位子女之津貼為限。

育嬰留職停薪津貼

Q & A

3 夫妻同為公保被保險人，且於同一時間辦理育嬰留職停薪，可否同時請領育嬰留職停薪津貼？



貼心小提醒：

男性被保險人也可以申請領育嬰留職停薪津貼喔！

答：

夫妻同為公保之被保險人，自111年2月10日起在**同一期間**辦理同一子女之育嬰留職停薪並選擇繼續加保者，**可同時請領**育嬰留職停薪津貼。

育嬰留職停薪津貼

Q & A

4

育嬰留職停薪選擇繼續加保，可以同時參加勞保嗎？

答：

不可以。育嬰留職停薪期間選擇續保又同時參加其他職域社會保險(勞保、農保、軍保)者，應自重複加保之日起60日內，申請溯自參加其他職域社會保險之日起退保，並得退還其所繳之保險費；退出後不得再選擇加保。

未申請退保或逾限申請者，其重複加保期間發生保險事故，不予給付；該段重複加保年資除得併計成就請領養老給付之條件外，不予採認；其所繳之保險費，不予退還。

如果您尚有其他疑問，相關資訊如下：



育嬰留職停薪申請書

<http://www.bot.com.tw/GESSI/GetForm/Pages/Form.aspx>



育嬰留職停薪權利義務相關資訊

http://www.bot.com.tw/GESSI/Right_obligation/Pages/default.aspx



育嬰留職停薪津貼Q&A

<http://search.bot.com.tw/eboard/qnadetail.aspx?no=250>

