

臺中市立大道國中 114 學年度第一學期七年級健康教育科補行評量題庫含答案

命題範圍：第一冊 2-1~2-4、3-1

七年 班 號 姓名：

一、單一選擇題（每題 2 分）

- 對於女性青春期的保健工作，下列敘述何者正確？
(甲)穿著適合的運動內衣保護乳房 (乙)月經期間保持平常心 (丙)飲食上應多攝取糖分與脂肪 (丁)劇烈的運動有利於經血的排出 (A)甲乙 (B)乙丙 (C)丙丁 (D)甲丁。
- 男生進入青春期後，會產生下列哪些生理變化？
(A)偶爾會包皮過長 (B)每天夢遺 (C)睪丸製造精子 (D)乳房隆起。
- 男性的生殖系統也分為內、外生殖器，下列哪些器官屬於「內」生殖器？ (甲)睪丸 (乙)陰囊 (丙)輸精管 (丁)精囊 (戊)攝護腺 (己)尿道 (庚)副睪
(A)甲乙丁戊己庚 (B)甲丙丁戊己庚 (C)甲乙丙丁戊庚 (D)甲乙丙丁戊己。
- 下列關於自慰的敘述，哪一項是錯誤的？ (A)自慰會傷身，會腎虧 (B)次數過於頻繁，會影響正常的生活作息和人際交往 (C)自慰可以暫時減緩性慾 (D)自慰不會造成不孕。
- 下列關於兩性生殖器官的敘述，何者錯誤？ (A)女性子宮的功能與男性睪丸的功能相似 (B)女性輸卵管的功能與男性輸精管的功能相似 (C)男性有攝護腺，女性無攝護腺 (D)男性的尿道可排出尿液和精液，女性的尿道僅排出尿液。
- 下列關於痛經的敘述，何者不正確？ (A)可以溫熱敷腹部子宮部位緩解疼痛，必要時就醫檢查 (B)子宮內膜剝落並排出體外就是月經，因為造成傷口而疼痛 (C)正常的月經並沒有劇烈疼痛 (D)經痛可能來自於女性激素分泌不足。
- 下列何者是精子排出男性體外的路徑？ (A)睪丸→輸精管→副睪→尿道 (B)睪丸→輸精管→尿道→副睪 (C)睪丸→副睪→輸精管→尿道 (D)副睪→睪丸→輸精管→尿道。
- 下列關於夢遺的敘述，何者錯誤？ (A)是一種疾病，要早期發現早期治療 (B)男性青春期常見的生理現象 (C)常常發生在夜間睡夢中 (D)睡前飲用過多飲料較易引起。
- 關於乳房的健康，下列敘述何者錯誤？ (A)如果發現乳房有不正常硬塊或腫塊，可以至「乳房外科」就診 (B)乳房兩側大小不一樣大是正常的現象 (C)醫生可以透過乳房超音波檢查或乳房 X 光攝影，來確認乳房的健康狀態 (D)只有女性才會有乳房相關疾病，男性不需要自我檢查。
- 請問下列何種胸罩較不適合青春期的少女們穿著？
(A)少女胸罩沒有鋼圈，後扣式，不會對乳房造成太大壓迫調 (B)半截式內衣適合乳頭開始突起的乳房 (C)整型內衣有鋼圈，乳房形狀才會漂亮 (D)運動型內衣沒有鋼圈，以鬆緊帶固定胸下圍的胸罩。
- 關於女生經期的敘述，下列何者錯誤？ (A)月經的週期約 3-7 天，每個人的狀況不盡相同 (B)女生經前症候群可能會出現頭痛、腹痛、情緒低落或易怒等症狀 (C)經期的飲食選擇上，盡量多攝取含鐵質和蛋白質的食物 (D)月經期間應採取淋浴的方式，減少陰道感染的機會。
- 下列有關近視和遠視的比較，何者錯誤？ (A)近視指物體的影像成像於視網膜前方，遠視指物體的影像成像於視網膜後方 (B)近視的角膜彎曲度過小，遠視的角膜彎曲度過大 (C)近視的眼球前後徑過長，遠視的眼球前後徑過短 (D)近視成因為水晶體過凸，遠視成因為水晶體凸度不足。
- 關於視覺的形成途徑，下列何者正確？ (A)光線→角膜→水樣液→瞳孔→玻璃體→水晶體→視網膜→視神經→大腦視區 (B)光線→瞳孔→水樣液→角膜→玻璃體→水晶體→視網膜→視神經→大腦視區 (C)光線→瞳孔→角膜→水樣液→水晶體→玻璃體→視網膜→視神經→大腦視區 (D)光線→角膜→水樣液→瞳孔→水晶體→玻璃體→視網膜→視神經→大腦視區。
- 美崙經檢查罹患假性近視，以下何者會是最有可能的治療方式？ (A)使用角膜塑型片 (B)進行雷射近視手術 (C)使用睫狀肌鬆弛劑 (D)配戴眼鏡。
- 高度近視是指近視度數： (A) 500 度 (B) 100 度 (C) 200 度 (D) 600 度 以上者。
- 關於「牙周病」的敘述，下列何者錯誤？ (A)顧名思義就是牙周組織的疾病 (B)主要致病的原因是附著在牙齒上的牙菌斑，隨著時間逐漸鈣化而形成牙結石，破壞牙周組織 (C)會造成牙齦發炎、浮腫、易出血、也會產生口臭問題 (D)當發生牙周病時，只要常刷牙，即可改善痊癒。
- 小可發現爸爸刷牙時吐出來的牙膏泡沫紅紅的，講話時也覺得爸爸有口臭，而且牙齦很紅腫，所以建議爸爸去看牙醫。請問美美的父親可能罹患下列何種口腔疾病？ (A)牙周病 (B)咬合不正 (C)牙齒鈣化 (D)齲齒
- 關於咬合不正的描述，下列何者錯誤？ (A)包含排列不整齊、齒間縫隙過大、報牙或戽斗 (B)長期咬合會造成顫關節及頸部肌肉痠痛 (C)透過牙齒矯正器或植牙改善 (D)會造成發音或美觀的問題。
- 關於飲食降低蛀牙的方式中，何者對牙齒健康沒有幫助？ (A)選擇富含纖維的食物 (B)選擇含糖飲料 (C)多補充鈣質 (D)食鹽添加微量氟化物。
- 下列四位同學關於「口腔清潔」的認知，哪位是錯誤的？ (A)小柯：如果配戴牙齒矯正器，用餐後須立即潔牙，並採用牙間刷，並搭配矯正專用的牙刷使用 (B)小蘭：牙刷無法有效深入齒縫間，完全清除牙菌斑，所以最好使用牙線 (C)小圓：避免喝含糖飲料，多補充鈣質、選擇富含纖維的食物，如蔬菜、水果等，有益牙齒健康 (D)每 1 年需定期檢查牙齒或洗牙。

背頁仍有試題

21. 明月的月經週期相當規則，為 30 天，她此次月經來潮是 3/14，持續 6 天。請參考附圖，並幫她推算，下個月來月經的時間大約是幾號？ (A)4 月 7 日 (B)4 月 11 日 (C)4 月 13 日 (D)4 月 16 日

3月							4月						
日	一	二	三	四	五	六	日	一	二	三	四	五	六
3	4	5	6	7	8	9	7	8	9	10	11	12	13
10	11	12	13	14	15	16	14	15	16	17	18	19	20
17	18	19	20	21	22	23	21	22	23	24	25	26	27
24	25	26	27	28	29	30	28	29	30				
31													

22. 曉舒將每次來經的日期圈起做成記錄如下圖，根據此圖請問下列敘述何者錯誤？ (A)依此圖可算出本次月經週期為 51 天 (B)每次經血量約 30~80 mL 不等 (C)她 11 月的經期為 5 天，12 月的經期是 6 天 (D)月經經期天數約 4~5 天，超過 7 天必屬異常的現象。

NOVEMBER 11							DECEMBER 12						
日	一	二	三	四	五	六	日	一	二	三	四	五	六
			1	2	3	4	4	5	6	7	8	9	10
6	7	8	9	10	11	12	11	12	13	14	15	16	17
13	14	15	16	17	18	19	18	19	20	21	22	23	24
20	21	22	23	24	25	26	25	26	27	28	29	30	31
27	28	29	30				25	26	27	28	29	30	31

23. 對於包皮的敘述，何者錯誤？ (A)若包皮過長、造成困擾，泌尿科醫生會是最佳的諮詢對象 (B)若包皮過長，將陰莖龜頭部分完全包住，使得龜頭無法顯露，稱為包莖 (C)每個人都需要割包皮，這樣才會乾淨 (D)包皮內側容易藏汗納垢，洗澡的時候要往後退、仔細清潔乾淨。
24. 參加鹽水蜂炮的小溫，聽力有點受損，下列關於噪音性聽力損失的敘述，何者錯誤？

- (A)毛細胞位於耳蝸中 (B)毛細胞可調節聲音，以及將聲音轉換為神經訊號 (C)聽力損失都是永久的，要小心防範之 (D)長期處於噪音中，就可能使毛細胞受到永久性傷害。
25. 當天氣高溫炎熱，紫外線強度可能會對人體健康產生危害，此時需注意天氣預報的紫外線指數，關於紫外線指數的說明，下列哪項錯誤？ (A)低量級是紫外線指數最低等級是藍色 (B)出現高量級橘紅色時指標就必須採取防晒措施 (C)當出現過量級，上午 10 時至下午 2 時最好不外出 (D)紫外線指數最高等級是危險級。

26. 下列哪項耳朵構造的說明是錯誤的？

- (A)耳殼具有蒐集聲波的功能 (B)鼓膜是一層半透明薄膜，當聲波振動鼓膜，會將振動傳向三小聽骨 (C)耳咽管是連接內耳與鼻咽的通道，其作用是平衡壓力，會藉著張口、吞嚥、打哈欠等動作調節內耳的壓力 (D)耳蝸內有聽覺接受器。
27. 下列關於「耳垢堵塞」的說明，哪項是正確的？ (A)中耳累積的耳垢太多，會使聲波的傳遞受影響 (B)耳垢堵塞通常是因為沒有固定清理所致，所以耳垢要時常清理 (C)耳垢太多影響聽力，是屬於傳導性的聽力損失 (D)可使用棉花棒、掏耳棒來清除耳垢。

28. 關於「外耳炎」的說明，以下哪些正確？甲—外耳炎是因為耳朵失去保護功能所致；乙—游泳時耳道泡水有可能導致外耳炎；丙—使用棉棒過度清理耳道會使得耳道裡的皮膚破裂或表層剝落，而導致細菌或

黴菌侵入引發外耳炎；丁—外耳炎應盡速至耳鼻喉科就診。(A)甲丙 (B)甲丁 (C)乙丙丁 (D)甲乙丙丁。

29. 針對青春痘的形成原因，對應的處理方式何者錯誤？ (A)因油脂分泌過多造成，可以適時的清洗，降低毛細孔阻塞 (B)因飲食或熬夜等生活習慣造成，無法於生活中排除，只能靠化妝遮掩痘痘 (C)因細菌感染造成，可適當選用含藥性的洗臉用品 (D)因內分泌問題造成，可尋求專業醫師的診斷搭配處方用藥控制。
30. 關於「汗斑」的敘述，下列哪些正確？甲—由皮屑芽孢菌引起的一種慢性且容易復發的真菌感染；乙—臺灣夏季悶熱，易流汗，就容易造成皮屑芽孢菌的增生；丙—青春期之後，由於皮脂腺分泌旺盛，供給以油為生的皮屑芽孢菌大量的營養，因而容易產生汗斑；丁—保持身體的乾燥是最佳因應之道。(A)甲乙丙 (B)甲乙丁 (C)乙丙丁 (D)甲乙丙丁。
31. 關於「流汗」，下列哪項說明錯誤？ (A)汗腺分布於全身，而分布在腋窩、頭皮、腳掌的汗腺，比起其他部位更容易產生臭味 (B)流汗是人體維持體溫的正常生理反應，汗腺分泌的汗液是無色、無臭的 (C)汗臭味是因汗液中的尿素被皮膚上的細菌分解產生阿摩尼亞 (D)過度流汗可能引起皮膚過敏、毛囊堵塞、汗斑等，出現以上症狀要尋求皮膚科醫師的協助與治療。
32. 暑假天氣炎熱，外出旅行，要小心防止紫外線造成皮膚傷害。下列預防紫外線傷害的方式，何者有誤？ (A)最好集中在早上 10 點到下午 2 點之間進行戶外活動 (B)要盡量使用可以遮陽或防晒的物品 (C)在室外待 4 小時，應該要選擇防晒係數 SPF30 的產品 (D)SPF 防曬係數是指防曬時間關係。

二、配合題組 (每題 2 分)

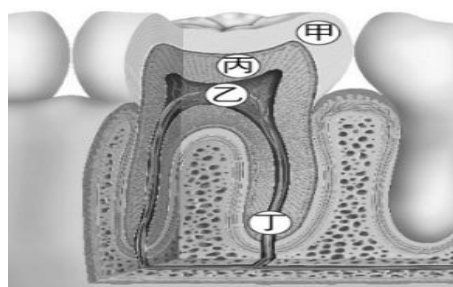
(一)將眼睛問題狀況，以代號填入正確的疾病名稱

A.視網膜剝離 B.飛蚊症 C.黃斑部病變 D.散光 AB.青光眼

- 33.角膜不平滑或表面彎曲度不規則，造成光線進入眼球無法聚焦。
34. 眼球壓力過高導致視覺神經受破壞，患者的視力下降及視野縮窄。
35. 眼球的玻璃內有些浮動的不透明物質，使視覺上出現一些浮動線圈或黑點影像。
36. 看見的影像會變形或變大或變小，像棋盤格狀視野視野中央出現大黑點看不見，最終造成視力喪失。

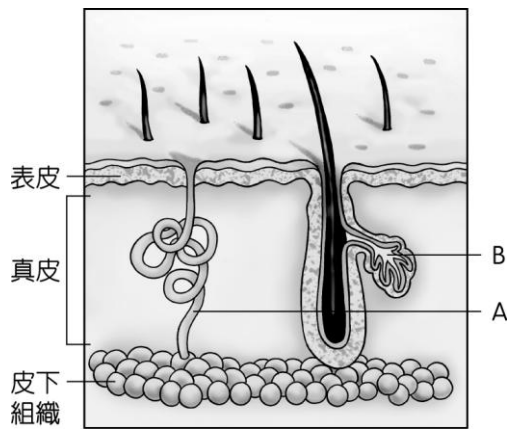
(二)依照牙齒問題狀況，填入發生部位的代號

A 牙髓腔 B.象牙質 C.琺瑯質 D.牙齦



37. 接觸冷熱時，突然牙齒感到一陣敏感。
38. 吃東西時，牙齒出現明顯疼痛感。
39. 根據牙齒構造圖，牙齒的構造名稱配對下列何者錯誤？ (A)甲-琺瑯質 (B)乙-牙髓腔 (C)丙-象牙質 (D)丁-頸。

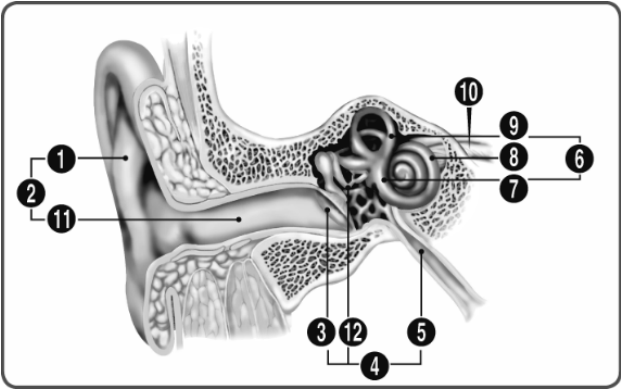
請接下頁繼續作答



(三)請依右圖中代號回答下列問題：

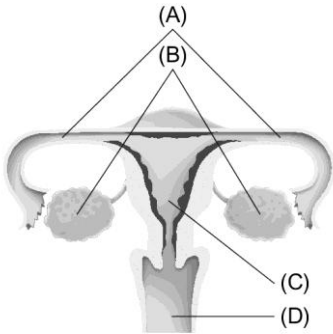
- 40.會產生汗液，可調節體溫_____。
- 41.青春期因荷爾蒙大量分泌，導致_____過度分泌油脂，若無法排除易造成毛孔阻塞。

(四) 請填入正確代號於下列敘述問題中的空格
(A)外耳 (B)中耳 (C)內耳 (D)耳咽管

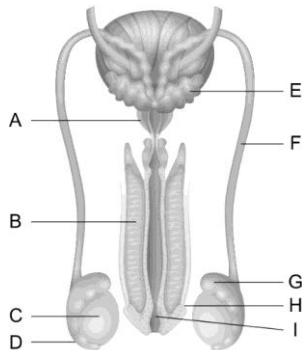


- 42.包括鼓膜、三小聽骨以及耳咽管。
- 43.包括半規管、耳蝸、前庭。
- 44.圖中代號 5 感冒時造成鼻腔傳染耳內的途徑。

(四)依照下列生殖器官圖，填入正確代號



[女性生殖器官]



[男性生殖器官]

- 45.女性何處排卵並製造女性激素？
- 46.女性經血的產生是因為何處增厚後剝落？
- 47.女性自然生產時，胎兒由何處產出，此處也稱為產道？
- 48.男性何處製造男性激素？(A)C (B)G (C)E (D)A
- 49.男性具有儲存和使精子成熟的構造為何？
(A) F (B) E (C) I (D) G
- 50.男性的海綿組織，受到刺激會充血勃起的構造為何？
(A) A (B) B (C) C (D) D

114 學年度第一學期七年級健康教育科補行評量題庫答案

1	2	3	4	5	6	7	8	9	10
A	C	B	A	A	B	C	A	D	C
11	12	13	14	15	16	17	18	19	20
A	B	D	C	A	D	A	C	B	D
21	22	23	24	25	26	27	28	29	30
D	D	C	C	A	C	C	C	B	D
31	32	33	34	35	36	37	38	39	40
C	A	D	AB	B	C	B	A	D	A
41	42	43	44	45	46	47	48	49	50
B	B	C	D	B	C	D	A	D	B