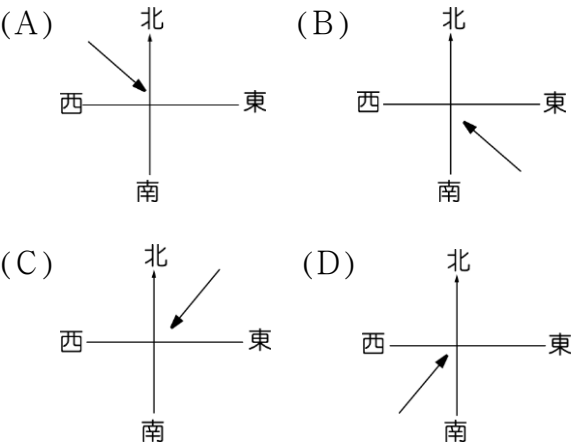


地理科

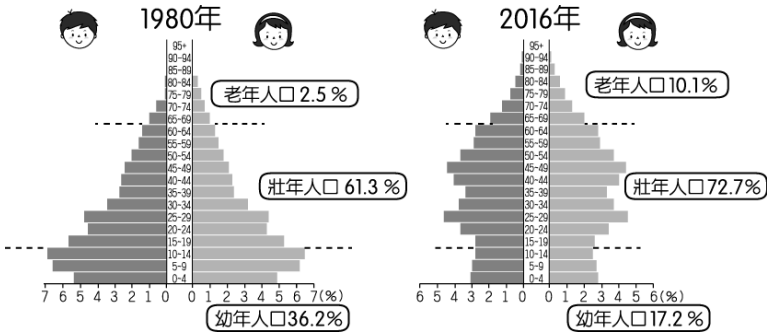
01. 「兩岸猿聲啼不住，輕舟已過萬重山」為中國著名詩人李白描寫長江滾滾江水流動的情況。若仔細觀察會發現，中國主要的江河流向多由西向東流動，這和下列何者的關係最為密切？ (A)西邊人口密集 (B)西邊降水量較多 (C)西邊地勢較高 (D)西邊土壤鬆軟。
02. 中國受季風氣候影響極大。請問：華北平原在 12 月的風向為下列何者？



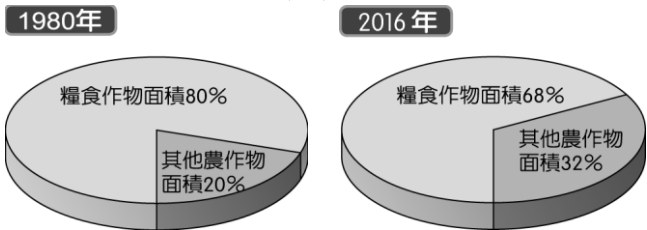
03. 中國的人口眾多，因此多依賴農牧業活動的發展。附圖為中國農、牧業的分布圖，圖中甲分界線代表的地理條件應該為何？ (A)年均溫 10 度 (B)年降水量 500mm (C)地表高度 2,000m (D)最冷月均溫 0°C 等溫線。



04. 人口結構主要由人口金字塔來加以判斷，附圖為中國 1980 年、2016 年人口金字塔圖，由於受到政策及經濟發展的影響，圖中出現了何種結構性的變化？ (A)幼年比例減少、老年人口增加 (B)男性人口減少、女性人口增加 (C)幼年比例增加、老年比例減少 (D)扶養人口增加、勞工比例減少。



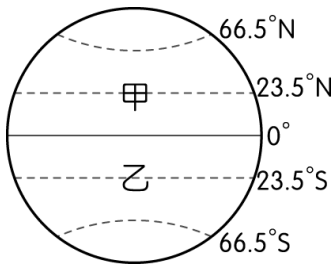
05. 根據中國國家統計局的資料顯示，該國三十多年來的糧食作物栽種面積出現明顯變化，如附圖所示。請問：造成圖中變化的主要原因可能為何？ (A)一胎化政策造成出生率下降 (B)經濟發展導致市場需求改變 (C)氣候變遷造成優良耕地沙漠化 (D)畜牧業放牧面積擴張。



06. 「法國今年的聖誕節是個非常『中國化』的節日，堆放在聖誕樹下的禮品都是中國生產的，而樹上懸掛的彩球、燈泡等裝飾品，甚至整棵聖誕樹也都來自中國。」上述現象與中國的何項特色最為相關？ (A)農礦資源豐富 (B)邊境貿易活絡 (C)國內消費市場廣大 (D)勞工眾多且工資低廉。
07. 中國政府在 2015 年推動「一帶一路」的政策，希望能和鄰國間的往來更加密切。附圖為中國一帶一路路線圖，其中「二十一世紀海上絲綢之路」的規畫，串連好幾個洲，但不包括下列哪一洲？(A)亞洲 (B)非洲 (C)美洲 (D)歐洲。



08. 附圖為全球緯度帶分區圖。熱帶氣候區可分為雨林、莽原、沙漠等類型，若由圖中的甲地到乙地，沿途會出現哪些氣候？ (A)沙漠→莽原→雨林→沙漠→莽原 (B)沙漠→莽原→雨林→莽原→沙漠 (C)雨林→莽原→沙漠→雨林→莽原 (D)雨林→莽原→沙漠→莽原→雨林。
09. 第一級產業的產品外銷為澳洲重要外匯來源之一，但曾因降水不足，而面臨「百年大旱」的危機。當時澳洲總理曾經警告說：「若近期內沒有足夠的降水，即將停止大部分農地的灌溉。」請問：受到全球化的影響，澳洲農牧業由於長期乾旱而大受影響，這將對國際市場造成何種衝擊？ (A)乳品原料價格上漲 (B)市售咖啡價格變貴 (C)橡膠價格波動 (D)棉紡織工業缺乏原料。
10. 北極海因歐、亞、北美三洲環繞，交通與戰略地位重要。但北極海常年結冰，昔日船隻必須破冰而行，海運並不發達，2017 年北極海冰創 40 年新低，海運價值大幅提升。造成北極海冰融化的主要原因為何？ (A)板塊擠壓 (B)海洋汙染 (C)地層下陷 (D)全球暖化。

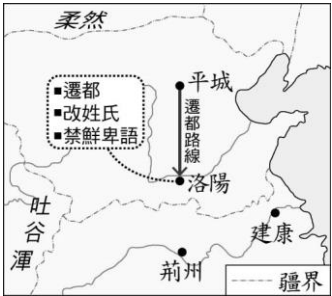


1	C	2	A	3	B	4	A	5	B
6	D	7	C	8	B	9	A	10	D

歷史科

11. 隋朝統一全國後，為了適應政治經濟環境的發展變化，滿足平民參與政權的要求，加強中央集權，於是把選拔官吏的權力收歸中央，採用分科考試的方式選拔官員，考試合格者便可做官，這是哪一選才制度實施的背景？ (A)科舉制度 (B)禮樂制度 (C)封建制度 (D)九品官人之法。

12. 「此一制度由地方長官在轄區內考察及選取人才，並將符合倫理道德規範者，如『孝子』、『廉吏』，推薦給上級長官或者中央，通過考核者便可任命官職。」上述的選才制度應該是在下列何時期？ (A)商周時代 (B)秦代 (C)漢代 (D)隋代。
13. 小敏在一本介紹魏晉南北朝歷史的書中，看到一幅插圖如右圖。這幅圖最可能是在說明下列哪一段史實？(A)匈奴人南下 (B)蜀漢的建立 (C)東晉的南遷 (D)北魏的漢化。
14. 蒙古人透過西征與南進，迅速建立橫跨歐亞的大帝國。其中，蒙古人的南進是指攻滅哪一個政權？(A)北宋 (B)南宋 (C)遼國 (D)元朝。
15. 自新航路發現後，對世界歷史的發展造成重大影響。下列何者是其對當時中國的影響？ (A)為了購買美洲作物，白銀因而大量流出中國 (B)中國對外貿易增加，解決了走私貿易的問題 (C)中國沿海的居民開始大量移民到東南亞地區 (D)世界各地與中國的聯繫增強，貿易蓬勃發展。



★右圖是清末自英國輸入某商品的數量變化。請問：

16. 依史實判斷，英國將此商品大量輸入中國的目的為何？ (A)打擊中國對外貿易活動 (B)協助中國抑制人口成長 (C)打擊中國的傳統手工業 (D)平衡與中國的貿易逆差。
17. 依據史實，此項商品大量輸入中國，造成何種影響？ (A)有益於人民的健康，延年益壽 (B)利於中國賺取外匯，刺激商業 (C)造成中國白銀外流，國庫日窮 (D)促使國人媚外，喪失民族精神。
18. 清廷面對此項商品的輸入，採取什麼樣的因應行動？ (A)將該商品收歸國營，不許民眾私自販賣 (B)派遣專人進行查禁，嚴厲要求英方不得再販售 (C)與英商協議進口數量，避免造成供過於求現象 (D)為避免與英國的衝突，因此鼓勵商品大量進口



★清末一位學者有感而發的說：「民主革命破壞力太大，中國已有東亞病夫之名，不應服食猛藥，而導致國家滅亡。英、日兩國皆以君主立憲而國家富強，可為取法的對象。」請問：

19. 這位學者的論點，應該是在哪一事件發生後所提出的？ (A)鴉片戰爭 (B)甲午戰爭 (C)八國聯軍 (D)日俄戰爭。
20. 針對當時中國的危局，這位學者最可能採取何種行動？ (A)參與革命推翻滿清 (B)練習拳法抵禦外侮 (C)建議朝廷推行憲政 (D)購買西式槍炮抗敵。

11	A	12	C	13	D	14	B	15	D
16	D	17	C	18	B	29	D	20	C

公民科

21. 美華暑假計畫和爸媽去關島旅遊，她上網查了關島的介紹資料如下：

中文名稱	關島
英文名稱	Territory of Guam
所屬國家	美國
人口	162,896 人(西元 2016 年估計)
面積	549 平方公里
地理位置	位於西太平洋的島嶼
貨幣	美元(USD)

根據表中資訊判斷，針對關島的敘述下列何者正確？

- (A)關島是個主權獨立的國家  
(B)關島不是國家，而是隸屬於美國的一個地方  
(C)關島欠缺統治的政府機關  
(D)美國因為擁有關島，因此具有兩個對外主權。
22. 下表是我國在流行疾病發生時，針對具有感染風險的民眾所進行的追蹤管理機制。從此表可判斷出何項訊息？

介入措施	居家隔離	居家檢疫	自主健康管理
對象	確認與病例有接觸者	具有疫區旅遊史者	通報個案已符合解除隔離條件者
負責單位	地方衛生主管機關	地方政府、里長或里幹事	衛生主管機關
法令依據	傳染病法第 48 條	傳染病法第 58 條	傳染病法第 36 條

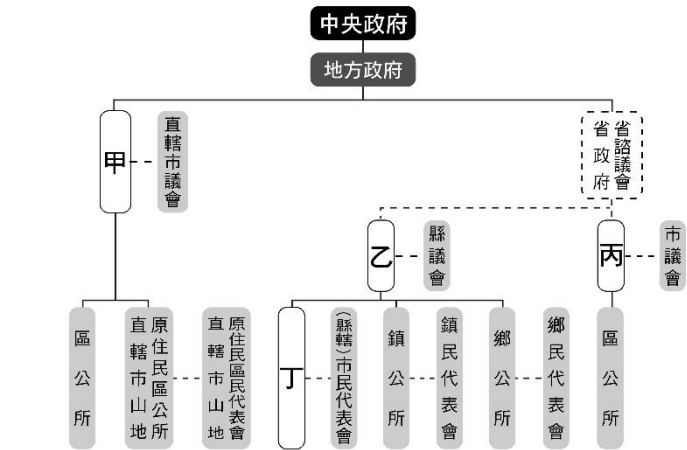
- (A)政府在制定法律時，廣納民意作為決策的依據  
(B)政黨透過選舉競爭，匯集民意並制定相關法規  
(C)政府機關依法行政，也要求民眾配合相關措施  
(D)政府施政不可背離民意，須負起責任政治精神。
23. 我國中央政府依據《憲法》及《憲法增修條文》，採取五權分立的精神，分別將行政權、立法權、司法權、考試權及監察權分屬於不同的組織。依據中央政府的職權，下列哪一家媒體記者所下的標題是正確的？

- (A) 防疫優先！「行政院」三讀通過 600 億紓困特別預算案
- (B) 「立法院」推出開放山林政策，鬆綁 81 處林道申請手續
- (C) F-16 戰機失事釀飛官殉職「考試院」糾正空軍及民航局
- (D) 《臺中生煤管制自治條例》無效，將向「司法院」聲請釋憲

24. 附圖為 2020 年公職人員選舉某政黨的宣傳文宣：該政黨強調每一位不分區的候選人皆來自各領域專業人士，每一席都是改革的關鍵席次。
- 下圖為該政黨列出的候選人改革宣言，請問：誰的宣言內容被『誤』植了？
- (A)甲候選人 (B)乙候選人 (C)丙候選人 (D)丁候選人。

次序	姓名	改革宣言
1	甲候選人	推動憲法修正，投票年齡下修為 18 歲
2	乙候選人	監督社會住宅執行，落實住宅正義精神
3	丙候選人	任命優秀外交人員，努力突破國際現況
4	丁候選人	確實看緊政府荷包，勿讓稅收白白浪費

25. 日前某地方里民因為不滿住家附近架設基地臺，遂出面發聲抗議。而電信業者為滿足民眾需求立即關掉基地臺訊號，造成當地 2 千多人網路速度緩慢。原本聲援抗議的居民表示，這幾天沒有辦法上網，小孩大人都受不了，而希望業者與政府能協助解決基地臺問題。當地里長表示將召開里民大會決定基地臺的去留，或是請公所提供公有地來遷移。根據上述，就公共意見的特性而言，下列敘述何者正確？
- (A)該公共意見尚未遍及全國，並未形成廣泛討論，所以不屬於公共意見範疇
- (B)民眾的意見兩極，針對是否設立基地臺無共識，此屬於公共意見的變動性
- (C)召開里民大會的目的是希望透過公共意見的形成，影響業者或政府的作為
- (D)抗議的民眾先是反對架設基地臺，而後又贊成，此屬於公共意見的複雜性。
26. 芊芊正在學習我國地方政府的組成，她試著畫出各級地方政府的架構如下圖，關於圖內可能對應的行政區，下列何者正確？(A)甲－嘉義市 (B)乙－臺中市 (C)丙－臺南市 (D)丁－花蓮市



27. 為防範新冠肺炎(COVID-19)，菲律賓民航委員會下令，基於「一中政策」原則禁止臺灣人入境，此消息引發臺灣社會輿論，我國政府馬上對菲方嚴正表達抗議。除第一線外交同仁的努力，及菲國友人的力挺反駁下，在我方政府斡旋多天後，菲國撤銷對臺旅遊禁令。根據上述事件發展判斷，國家與政府存在有何種關係？
- (A)政府是國家組成的唯一要素
- (B)政府藉由執行政策聲張主權
- (C)政府的統治權應由他國政府來認定
- (D)我國政府的作為應該獲得菲國人民的同意才能維護主

權。

28. 請依據下列的新聞報導內容判斷，下列敘述何者正確？

由於夾娃娃機內曾出現夾選物是成人情趣用品，甚至還可以改機臺換現金，引發外界關注。繼桃園市之後，臺北市也訂立《自助選物販賣事業管理自治條例》草案，除原訂須距離中小學一定距離外，另規定不得以金錢買回商品、妨害善良風俗等，實施後一旦業者違法，警方將依法處理。

- (A)文中提到的兩自治團體屬相同的地方政府層級
- (B)文中草案由臺北市議會審議並執行
- (C)文中條例通過後將由臺北市政府監督其推動情形
- (D)文中條例是為提升當地教育文化而訂立
29. 以下是公民老師講述某項選舉原則時，所出示的圖例——

選民姓名	選民姓名	選民姓名	選民姓名	選民姓名	選民姓名
小明	1	2	3	4	5
張三	李四	王五	趙六	孫七	陳八
○	○	○	○	○	○

根據選票內容判斷，選舉人已違反下列哪項選舉原則？

- (A)普通 (B)平等 (C)直接 (D)無記名。
30. 下表列出和平國近兩次國家元首選舉的得票率，針對這兩次選舉的分析，下列說法何者較為恰當？(A)甲黨的施政效能獲得人民肯定 (B)甲黨施政引發民眾不滿(C)乙黨自西元 2015 年起受人民授權組成政府 (D)丙黨具有較大的政治影響力。

西元 候選人	2015 年	2019 年
甲黨 候選人	57% ★	37%
乙黨 候選人	41%	53% ★
丙黨 候選人	2%	10%
標示★者，當選為該年的國家元首		

21	B	22	C	23	D	24	C	25	C
26	D	27	B	28	A	29	D	30	B