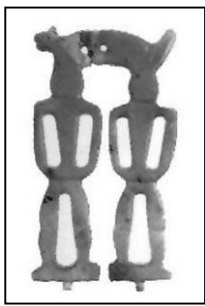


壹、選擇-：

1. ()根據考古學家的研究，舊石器時代的臺灣住民，應該過著怎麼樣的生活？ (A)在平原地區進行農作物的栽植 (B)製作陶器來儲水及收藏食物 (C)以煉鐵為主要經濟活動 (D)以採集、狩獵和漁撈為主要生產活動。

《答案》D

2. ()聖惠在某篇介紹臺灣史前文化的文章中，發現一張如附圖的照片，人獸形狀的玉質耳飾，相當精美。另外，還有大型村落和石板棺遺跡的介紹。根據上述內容判斷，這篇文章的內容最有可能在探討下列何者？ (A)圓山文化 (B)長濱文化 (C)大坌坑文化 (D)卑南文化。



《答案》D

3. ()四位同學報名參加〈臺灣歷史密室脫逃〉，他們各自拿到四張解題線索(如附圖)。請問：線索共同推論出哪一個地點？ (A)臺南 (B)基隆 (C)雲林 (D)澎湖。



《答案》D

詳解：紅毛番指荷蘭曾經占領澎湖，但遭到明將沈有容勸退。明代移民則於澎湖建天后宮。

4. ()十六世紀後，明朝政府加強澎湖的防務，中國東南沿海兼具海盜與商人特性的海商集團，漸漸轉移到臺灣活動。十七世紀初縱橫東亞的海商集團，是以下列何人為代表？ (A)鄭芝龍 (B)施琅 (C)郭懷一 (D)沈有容。

《答案》A

詳解：施琅、郭懷一、沈有容皆非海商。

5. ()荷蘭人占領、統治臺灣有三十餘年的時間，最後在西元 1662 年被何人擊敗才退出臺灣？ (A)韋麻郎 (B)沈有容 (C)郭懷一 (D)鄭成功。

《答案》D

6. ()「這裡曾經是西拉雅族四大社之一，但因為當地居民曾偷襲荷蘭人，後遭到荷蘭人聯合西拉雅族其他社鎮壓，被迫簽訂條約……。」以上歷史描述最適合放在臺南市的哪一個地區？ (A)新化區 (B)官田區

(C)左鎮區 (D)麻豆區。

《答案》D

詳解：關鍵字句「當地居民曾偷襲荷蘭人，導致部落受到荷蘭人鎮壓」，可推測這是麻豆社事件。

7. ()為了了解宜蘭地區有哪些景點可遊玩，阿龍特地上網查詢當地的資料，結果發現宜蘭在清帝國時期的舊稱，此名稱是下列何者？ (A)卑南廳 (B)澎湖廳 (C)噶瑪蘭廳 (D)基隆廳。

《答案》C

8. ()基隆「二沙灣炮臺」的城門上題有「海門天險」四字，足見其形勢的險要。請問：該炮臺是在下列哪一場戰爭中擊退侵臺的敵軍？ (A)英法聯軍 (B)牡丹社事件 (C)清法戰爭 (D)熱蘭遮城之役。

《答案》C

詳解：二沙灣炮臺防禦工程，在清法戰爭爆發時發揮防禦北臺灣的功能。

9. ()臺灣最早由德國購入的兩部火車頭，一個命名為「騰雲號」，另一則命名為「御風號」，都是「極快速」之意，當時最高時速為 35 公里。目前騰雲號仍在展示，而御風號已遭解體。請問：根據上述資料顯示，這最有可能和下列何人的事蹟相關？ (A)朱一貴 (B)吳沙 (C)沈葆楨 (D)劉銘傳。

《答案》D

詳解：劉銘傳自大稻埕分向南、北興築鐵路，並由德國進購了火車頭。

10. ()小華想要利用暑假完成歷史作業，欲至歷史發生地拍攝照片，如果他以「牡丹社事件」為主題，則他應該去哪一縣市？ (A)臺南市 (B)高雄市 (C)屏東縣 (D)花蓮縣。

《答案》C

11. ()附圖為龍馬郵票，也是臺灣最早期的火車票。請問：假如你生活在當時，這張車票應是你往返哪兩地通車之用？



(A)基隆、臺北 (B)臺北、臺中 (C)臺北、臺南 (D)臺北、高雄。

《答案》A

詳解：劉銘傳擔任臺灣第一任巡撫，興建臺北至基隆的鐵路，曾將此郵票當作火車票使用，發行時間是西元 1888 年，在郵票上面加印前往地點，充作一時克難使用的車票。

12. ()清帝國統治時期，臺灣對中國大陸的貿易已相當興盛，當時設有類似現今的同業公會組織。請問：這類型組織我們稱之為何？ (A)郊 (B)會 (C)社 (D)商會。

《答案》A

13. ()「一府二鹿三艋舺」是清帝國統治臺灣早期，因與中國大陸對渡而興起的三大貿易港口。請問：「一府」是指當時的哪一個地方？ (A)臺北府 (B)臺灣府 (C)臺南府 (D)承天府。

《答案》B

14. ()威廉是十九世紀後期的英國商人，想要採購臺灣的特產商品運往歐洲銷售；經考察後，他決定在靠近產地的淡水設置貿易據點，以便降低運輸成本。以此研判，威廉最有可能從事何種商品的貿易？ (A)蔗糖 (B)茶葉 (C)稻米 (D)中藥材。

《答案》B

詳解：北部地區主要的出口商品為茶葉，以淡水為主要出口港。

15. ()臺灣開港通商後，有一傳教士來到臺灣北部，除傳教外，還興辦醫院、創立學校，今天真理大學內古色古香的理學堂大書院即為其所設。請問：這位將一生奉獻給臺灣的傳教士為何人？ (A)馬偕 (B)沈有容 (C)顏思齊 (D)馬雅各。

《答案》A

16. ()開港通商對臺灣社會造成很大的影響，也對原住民族產生巨大的衝擊，除了西方宗教的傳入、對原始山林的破壞等情況之外，清廷的「開山撫番」行動，導致原住民族嚴重的死傷。下列哪一事件即是清帝國治理時期的原漢衝突事件？ (A)郭懷一事件 (B)大肚王國事件 (C)大港口事件 (D)牡丹社事件。

《答案》C

詳解：(A)郭懷一是漢人抗荷。(B)大肚王國是鄭氏時期。(D)牡丹社事件是日本攻打南臺灣原住民。

17. ()考古學家經過不斷的挖掘，最終在臺北西邊確定此處是一個遺址，這個遺址的特色是出土大量的貝塚，驗證了此地曾是古湖。此外，這個遺址也顯示當時的人們有農耕生活及製作陶罐等技術。上述遺址應為何者？ (A)圓山文化 (B)大坌坑文化 (C)卑南文化 (D)長濱文化。

《答案》A

詳解：由臺北、貝塚、古湖等可以判斷是圓山文化。

18. ()清雍正年間，清廷下令在臺灣增設彰化縣與淡水廳，應是受到哪個事件的影響？ (A)施琅攻臺 (B)清法戰爭 (C)朱一貴事件 (D)郭懷一事件。

《答案》C

詳解：朱一貴事件平定後，清帝國檢討治臺政策，發現移臺人口增加，行政區域宜重新規畫，故於西元 1723 年(雍正元年)增設彰化縣和淡水廳。

19. ()康康將大航海時代，歐洲國家在亞洲建立的商貿據點，整理成課後筆記。請問：表中何者有誤？ (A)甲 (B)乙 (C)丙 (D)丁。

項目	國家	殖民據點
甲	荷蘭	巴達維亞
乙	英國	臺灣
丙	葡萄牙	澳門
丁	西班牙	馬尼拉

《答案》B

20. ()附圖是十七世紀某個歐洲國家在東方掠奪的象徵，該國家曾占領印尼與臺灣，並在臺灣留下城堡遺跡。請問：這是哪一個國家的象徵？ (A)荷蘭 (B)西班牙 (C)日本 (D)葡萄牙。



《答案》A

21. ()清帝國時期許多漢人來臺開墾，當時的開墾主要以何種方式進行？ (A)合資 (B)獨資 (C)軍屯 (D)官墾。

《答案》A

22. ()清帝國時期來臺墾殖的移民，主要耕作的作物為下列何者？ (A)水稻 (B)小麥 (C)玉米 (D)高粱。

《答案》A

23. ()如果想要了解漢人與原住民在清帝國時期的合作模式，應該參考哪一個建設？ (A)臺南孔廟 (B)貓霧揀圳 (C)熱蘭遮城 (D)瑠公圳。

《答案》B

24. ()臺灣開港通商前，艋舺曾是臺灣貿易興盛的港口之一。到了開港通商後，艋舺逐漸沒落，繼之而起的是臺北大稻埕的興盛。請問：大稻埕的崛起，與下列哪一項產品有著密切的關係？ (A)鴉片 (B)茶葉 (C)稻米 (D)蔗糖。

《答案》B

25. ()臺灣物產豐富，自大航海時代以來就有相當多物產外銷，下列哪一項商品不論在什麼時期都是重要的外銷產品？ (A)稻米 (B)茶葉 (C)蔗糖 (D)樟腦。

《答案》C

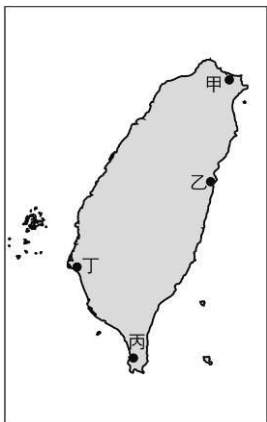
詳解：大航海時代、鄭氏經營時期、清帝國時期，蔗糖都是重要的出口品。

地理題庫：

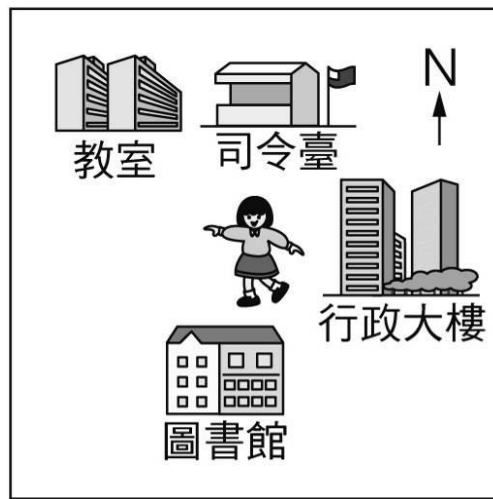
1. (B)老師帶領同學到高雄港做田野調查，為了對照現場地理環境，老師請同學在地圖上圈出「A1，D2」，以找出觀海臺、碼頭等地標，此種位置表示法稱為何者？ (A)四方位法 (B)網格座標 (C)相對位置 (D)衛星定位系統。

2. (D)一張沒有註明方向標的地圖，通常上方即是哪一個方向？ (A)東 (B)南 (C)西 (D)北。

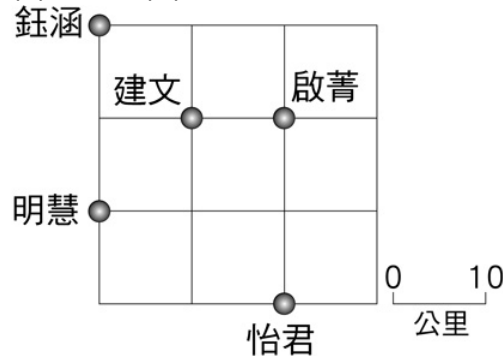
3. (A)在東半球的紐西蘭看完跨年煙火後，坐飛機往東，跨越國際換日線至夏威夷，則時間或日期會如何變動？ (A)日期減一天 (B)日期加一天 (C)日期不變 (D)時區不變。
4. (D)低緯度的地區年均溫較高，高緯度的地區年均溫較低，此現象與下列哪一項因素有關？ (A)季風的風向 (B)距海的遠近 (C)地勢的高低 (D)太陽照射的角度。
5. (C)根據統計，黑面琵鷺全世界不超過一千隻，飛來七股過冬的黑面琵鷺居然超過七百隻。請問：黑面琵鷺以臺灣做為南北遷徙路線上的重要棲地，與臺灣的哪一項自然環境特性有關？ (A)靠近亞洲大陸 (B)位於大洋的中央 (C)溫帶與熱帶交界 (D)寒暖流的交會處。
6. (A)臺灣高山大多呈南北走向。請問：造成此現象最可能的原因是什麼？ (A)板塊擠壓的方向 (B)河流堆積的位置 (C)位於北半球的位置 (D)火山噴發的位置。
7. (C)臺灣最高峰位於下列哪一座山脈之中？ (A)阿里山山脈 (B)中央山脈 (C)玉山山脈 (D)雪山山脈。
8. (D)「七股鹽場歷經日人株式會社與國民政府的開發與經營，成為臺灣史上規模最大的晒鹽場，也曾是我國工業用鹽重要的生產地。」請問：上述所提及的鹽場，最可能在附圖何處看到？ (A)甲 (B)乙 (C)丙 (D)丁。



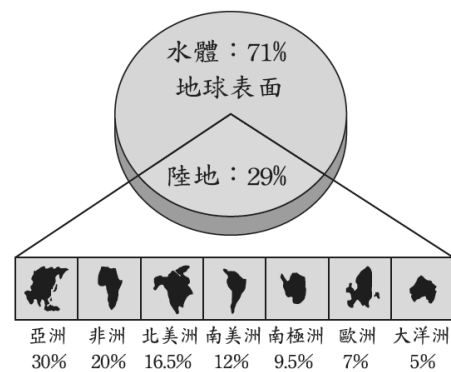
9. (D)下列有關臺灣周圍離島與臺灣島的相關位置，何者錯誤？ (A)澎湖群島位於臺灣島西方 (B)綠島、蘭嶼位於臺灣島東南方 (C)釣魚臺列嶼位於臺灣島東北方 (D)東沙島位於臺灣島西北方。
10. (C)寧寧去合歡山遊玩時帶了一包洋芋片，到山上後發現餅乾外包裝膨脹，體積變得比原本在平地時還要大。請問：造成上述現象的原因為何？ (A)氣溫較低 (B)緯度較高 (C)氣壓較低 (D)空氣較冷
11. (A)附圖為康康國中主要建設位置圖，吳小美於下午四點由司令臺前往圖書館。請問：此時太陽位於她的何方？ (A)右方 (B)左方 (C)前方 (D)後方。



12. (C)附圖是怡君和朋友的位置圖，假設怡君向北走 20 公里，再向西走 20 公里，再向南走 10 公里。請問：她最後將碰到哪一位朋友？ (A)啟菁 (B)建文 (C)明慧 (D)鈺涵。

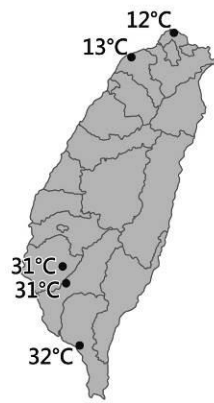


13. (B)附圖是地球表面水陸分布及各洲占陸地面積比例圖。根據圖中資料判斷，下列哪項正確？ (A)陸地大部分在南半球 (B)美洲面積的總和比亞洲小 (C)陸半球的面積比水半球大 (D)非洲面積占地球表面的 20%。



14. (B)某資料提及：「臺灣海洋生物種類約占全球物種的 1/10，包含藻類 500 種以上，螺貝、章魚、烏賊等軟體動物約 2,500 至 3,000 種、螃蟹約 300 種、蝦類約 270 種、魚類 2,600 種以上。」請問：臺灣海洋生物豐富的原因，最有可能為何？ (A)位於亞洲大陸邊緣 (B)沿海有寒、暖流交會 (C)臺灣所跨緯度較大 (D)孤立的島嶼環境。
15. (A)臺灣地名中有「鯤鯓」的字詞，多出現在沙岸地形，這類的地名最可能出現在臺灣哪一個縣市的沿海地區？ (A)臺南市 (B)基隆市 (C)臺東縣 (D)花蓮縣。
16. (C)以海岸地形和降雨季節的兩種分布情況來看，臺灣四周海岸何處最適合晒鹽？ (A)北海岸——夏季 (B)東海岸——夏季 (C)西海岸——冬季 (D)恆春半島海岸——春季。
17. (A)新聞報導：「為了發展綠色能源，臺電公司已

在某離島進行地熱發電計畫，然而擔心地熱鑽取影響世界知名的海底溫泉出水量，因此當地民代也介入關心。」根據上述，這個離島所指的應為何者？ (A)綠島 (B)澎湖 (C)金門 (D)琉球嶼。

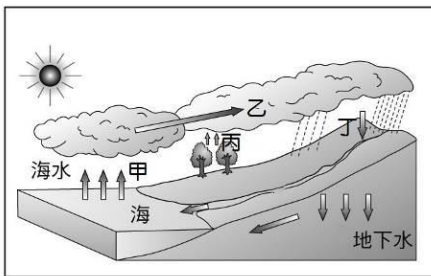


18. (B) 郁永河曾經於清康熙年間前來臺灣開採硫磺，之後將其在臺紀事寫成《裨海紀遊》。下列節錄自該書部分內容：「農曆四月自臺南出發，一路沿著西岸北行：十三日，渡大溪，過沙轆社，至牛罵社，社屋隘甚，值雨過，殊溼。……十四日，陰霾，大雨，不得行。……十五日、十六日皆雨，前溪新水方怒，不敢進。……十八日，又大雨……。二十七日，自南嵌越小嶺……，至八里分社，有江水為阻，即淡水也。」請問：郁永河於農曆四月(約國曆五月)期間接連遇到降雨，導致行程延後，依上文所描述的降水特性與日期紀錄判斷，郁永河所遇到降水應屬於何種類型？ (A)對流雨 (B)鋒面雨 (C)地形雨 (D)颱風雨。

19. (A) 有關臺灣降雨的分配特性，下列敘述何者正確？ (A)西南部受西南氣流影響，夏雨集中 (B)北部受東北季風影響，夏雨冬乾 (C)受緯度影響，各地降水量差異大 (D)受颱風影響，降水量西岸多於東岸。

D

20. () 阿苓想了解水循環的過程，於是上網搜尋到資料如附圖。請問：在甲~丁所代表的水循環過程中，未包括哪一個過程？ (A)蒸發 (B)蒸散 (C)降水 (D)逕流。



21. (B) 水資源得來不易，在積極開發水資源的同時，也必須做好水資源管理。請問：下列何種作法有助於水資源的保育與開發？ (A)減少河川汙染的管制 (B)減少地表人工鋪面的面積 (C)地下水抽取量大於補注量 (D)增加山地上的梯田開發面積。
22. (D) 臺灣在颱風豪雨過後，河水濁度過高，某些地區因為淨水廠負荷過重，自來水系統無法正常運作，出現了豪雨後短期內無水可用的窘境。若要解決此現象，應該採取哪一項措施？ (A)增加水庫上游集水區面積 (B)增加水庫即時洪水洩洪量 (C)增加水庫下游攔河堰數量 (D)加強水庫集水區水土保持。
23. (A) 圖為小芬在網路上看到的某日下午一點臺灣部分測站的氣溫資料，當時臺灣氣溫空間分布的差異與下列何者關係最為密切？ (A)大陸冷氣團逐漸南下 (B)蒸發旺盛形成熱對流 (C)熱帶低氣壓逐漸增強 (D)滯留鋒面持續向北移。【108 教育會考】

24. (A) 布魯市大約位於東經 75 度，布利市大約位於西經 60 度。當布魯市的居民下午 6 點下班時，布利市的多數居民正在做什麼？ (A)上午 9 點，正要上班 (B)中午 12 點，正要吃中飯 (C)晚上 8 點，正要吃晚餐 (D)凌晨 3 點，熟睡中。

25. (D) 「這裡是一個典型漁村，在市場可以品嚐到新鮮的漁獲，海鮮愛好者一定要來試試看，在豐漁橋邊則可欣賞船隻進出及港區作業情景。過豐漁橋右轉再經神社遺址、水試所、鎮海公園到大鵬灣青洲遊憩區後，又會見到另一幅瀉湖的自然生態。」請問：附表關於該地點的環境描述，何者正確？ (A)甲 (B)乙 (C)丙 (D)丁。

(甲)	海岸類型	岩岸
(乙)	海水深度	較深
(丙)	海岸特色	曲折
(丁)	適合產業	水產養殖

公民題庫

1. () 下列四人的學習方法，何者須改進？

《答案》D

2. () 暑假敏哲到外公外婆家遊玩，受到和外公同住的舅舅、表弟、阿姨的熱情招待。敏哲的外公家最有可能屬於何種家庭型態？ (A)大家庭 (B)小家庭 (C)核心家庭 (D)三代家庭。

《答案》A

3. () 臺東知本溼地的卡大地布部落，對於政府強行實施太陽能板的施作，展開陳情和召開記者會，表達其居住地被破壞的無奈與憤怒，下列何者為該部落族人這麼做的主要目的？ (A)追求社區的永續發展 (B)追求部落的永續發展 (C)增進部落經濟繁榮 (D)社區傳統文化的傳承。

《答案》B

4. () 附圖是學生體育課後找尋學校飲水機的情景，其所呈現的問題，以下列何種方式處理，最符合學生自治的精神？ (A)寫信至市長信箱投訴 (B)在社群媒體投書建議 (C)在班會提出書面提案 (D)向警察局報案做筆錄。

《答案》C

詳解：在班會提出書面提案達成班級共識後，向學校提出於體育館設置飲水機，才是最符合學生自治的精神。故(C)為正解。

5. () 「一群住在某一地區的居民，意識到彼此具有共同關係，對身處的環境產生休戚與共的歸屬感和認同感，並透過互動而自然形成的生活圈。」上文的敘述，最符合下列哪一個概念？ (A)家庭 (B)學校 (C)社區 (D)國家。

《答案》C

6. () 根據調查顯示，75%的受訪在職婦女表示下班後仍要負責家中煮食，雖然先生表示願意一起分擔家務，但實際做到的男士不足4成。民間團體提醒家庭中應加強性別平等教育。上述是屬於哪一方面的家庭議題？ (A)生活習慣 (B)親子平權 (C)家務分工 (D)經濟事務。

《答案》C

7. () 環輝下載了親屬關係試算APP，但在試算時手機程式剛好當機，當他輸入「我的父親的弟弟的妻子」，該程式所應顯示的親屬關係為何？(A)阿姨 (B)舅媽 (C)姑姑 (D)孀孀。

《答案》D

8. () 若有人用脅迫、恐嚇或其他違反個人意願的方法與被害人發生性行為，我們稱為下列何者？ (A)性侵害 (B)性騷擾 (C)性自主 (D)性平等。

《答案》A

9. () 張小姐和王先生在大學畢業後，同時進入同一家公司，也從事相同的工作，但是張小姐的薪資卻比王先生少了3,000元，雇主的作法可能違反下列哪一部法律？ (A)《性騷擾防治法》 (B)《性別工作平等法》 (C)《性別平等教育法》 (D)《民法》。

《答案》B

10. () 欣欣的父母在外地工作，平時就居住在工作地，所以欣欣和祖父母住在一起，由祖父母扮演代理父母的角色。由此可知，目前欣欣家屬於下列何種家庭？ (A)單親家庭 (B)血緣家庭 (C)重組家庭 (D)隔代教養家庭。

《答案》D

11. () 依據我國《民法》的規定，下列哪一個親屬稱謂不屬於姻親關係？ (A)女婿 (B)小姑 (C)連襟 (D)親家。

《答案》D

詳解：(A)血親的配偶；(B)配偶的血親；(C)配偶的血親的配偶，以上三者皆為《民法》中規範的姻親關係。

12. () 泰雅族認為苦花魚是最好吃的魚，每年春天會將需要溯溪逆流而上的小苦花魚撈起，用籬筐背到深山放回溪中，期待小魚長大再捕抓；整個過程稱為「種魚」。泰雅族的作法，呈現了何種精神？ (A)社區參與 (B)生態永續 (C)自力更生 (D)現代化。

《答案》B

13. () 同學們討論「性騷擾」的相關議題，其中何人的說法正確？

《答案》C

14. () 不同性別間若出現任何造成對方不舒服的舉動，即可能形成性騷擾。下列有關性騷擾的敘述，何者正確？ (A)避免使用令對方感覺不舒服的語言或肢體接觸 (B)若對方的語言或動作讓我們產生不愉快的感覺時要隱忍 (C)在校園中不會發生性騷擾事件 (D)如果說出遭受性騷擾的事或反抗，會產生更嚴重的後果。

《答案》A

詳解：(B)應清楚告知對方自己的感受，制止對方再有相同的行為。(C)校園中也可能發生性騷擾事件。(D)遭受性騷擾應勇於尋求協助。

15. () 下列敘述是崇瑋對居住社區所做的調查報告，其中哪項不適合用在介紹社區？ (A)最近的里長選舉：請大家支持現任里長 (B)人氣最旺的小吃：吃過都說讚的廟口蚵仔煎 (C)凝聚認同的組織推手：愛鄉文史工作室 (D)最具特色的自然景觀：廟前八百歲高齡的松樹。

《答案》A

16. () 在古籍《禮記·禮運》中提到，理想的大同世界應該「男有分，女有歸。」此一論點隱含了何種性別觀念？ (A)生理性別 (B)社會性別 (C)性別偏見 (D)性別平權。

《答案》B

詳解：男性有正當職業，女性有好的歸宿，這是古代儒家思維對兩性的期待，因此是「社會性別」。

17. () 個人會根據其生理性別，表現出符合社會期待的行為，形成何種概念？ (A)生理性別 (B)性別偏見 (C)性別歧視 (D)社會性別。

《答案》D

18. () 位於新竹縣的司馬庫斯部落，在居民的共識凝聚之下，實行「互助共生」制度，打造具有原住民族特色的產業活動，以期追求部落的永續發展。司馬庫斯部落的做法展現了下列何種精神？ (A)社區組織 (B)部落永續發展 (C)部落會議 (D)部落社區化。

《答案》B

19. () 小希喜歡同班同學嘉佑，看到嘉佑經常和班長茹茵有說有笑，便開始討厭茹茵，經常在班上的Line和臉書群組裡說茹茵的壞話，有時批評她很虛偽，有時說她成績好是因為作弊，造成茹茵困擾不已。小希的行為構成下列何者？ (A)反擊霸凌 (B)肢體霸凌 (C)網路霸凌 (D)性霸凌。

《答案》C

詳解：藉由網路工具所為之霸凌行為，構成網路霸凌。

20. () 因為夫妻的婚姻關係，而讓雙方的家人發生親屬關係，這種親屬關係稱為什麼？ (A)姻親 (B)血親 (C)配偶 (D)收養。

《答案》A

21. () 下列何者是形成社區的重要因素之一，也是居民解決社區所面臨的問題，或推動社區發展時，容易在心理上產生歸屬感而驅使居民團結的力量？ (A)社區意識 (B)社區營造 (C)社區情感 (D)社區參與。

《答案》A

22. () 附表中哪些因素是臺灣當前面臨少子化衝擊的主要原因？ (A)甲乙丙 (B)乙丙丁 (C)丙丁戊 (D)甲丙戊。

《答案》D

詳解：乙：醫療水準提升帶來高齡化的問題；丁：跨國婚姻與生育率無直接關係。

23. () 研究發現，手機和平板電腦等裝置已深植家庭生活，許多人花更多時間與家人在一起，卻可能「人在心不在」，大家對著螢幕各看各的，全家人「一起獨處」。上述情形可能會造成下列何種影響？ (A)家人長時間共處一地，彼此間安全感增加 (B)家庭共同活動，成員間相互支持 (C)家人間互相尊重認同彼此的興趣，而形成強烈的歸屬感 (D)家庭成員間缺少互動，無法理解彼此，導致親密感降低。

《答案》D

24. () 每個人可以透過自身的努力來實現自己的理想，可是每個人的先天條件不同，有些人則是受限於缺乏家庭的支持，或是身心狀態的障礙，其生活條件相對不足，因此大多有賴下列何者的介入，提供法定的相關資源？ (A)公益團體 (B)企業資助 (C)大眾媒體 (D)政府機關。

《答案》D

詳解：每個人可以透過自身的努力來實現自己的理想，可是每個人的先天條件不同，有些人則是受限於缺乏家庭的支持，或是身心狀態的障礙，其生活條件相對不足，因此有賴國家的介入，提供相關的資源。

25. () 小家庭中有幾對夫妻？ (A)一對 (B)二對 (C)三對 (D)四對以上。

《答案》A