

6 地方文化與觀光產業

臺灣各地常被批評觀光景點重複性高、未與在地文化連結。剛推出時人山人海，過了新鮮期便乏人問津，再訪率低。

更多的地方文化元素加入，是否更有助於觀光產業的發展呢？





如何找出地方文化特色並融入於觀光產業中？

- 認知** 認識一地的地方文化，並探究地方文化與觀光產業的關係。
- 技能** 能進行訪談及田野調查，並使用多媒體工具來蒐集、分析及呈現探究成果。
- 態度** 主動關心地區的地方文化，對在地鄉土產生認同與歸屬。

▼ 水晶教堂（臺南市北門區）

採用鹽堆為造型意象，主色調為鹽的白色，並以晶瑩剔透的結晶為發想而命名



一、地方文化的定義

「地方文化」是指融合當地族群與地域特色後，形成具有地方性的獨特文化，常表現在食、衣、住、行等各項日常生活當中（照片6-1）。例如西方文化圈多數人民喝牛奶；乾燥的西亞地區，因自然環境不適合飼養乳牛，則以喝駱駝奶為主（照片6-2）。

地方文化也具有空間尺度大小，大至探究一個國家的特殊文化；小至認識一個鄉鎮獨有的文化習俗，都可以是地方文化的研究範圍。例如臺灣的福老語，在泉州與漳州移民互相關交流後，已形成與原鄉福建不同腔調的語言。

地方文化在當地多具有**同質性**，表現出一地的普遍現象，也會和周遭地區呈現**異質性**，呈現不同於其他地方的文化。因此，地方文化常常是需要比較，才能找出自己地區的特色。例如出生於臺灣的居民，若沒有和福建原鄉的人民對話，也無法發現自己腔調的特色。全球化影響世界各地的生活方式，看似趨於同化，但是地方文化有時反而在全球化的衝擊下更加凸顯。

因此，若能好好保存、發揚地方文化，甚至可以藉由全球化的過程，將在地的文化推廣至全世界，與世界各地展開連結、對話，使得地方文化得以延續發展。國際上已經出現許多廣為人知的地方文化成功案例，例如日本 岐阜縣 白川鄉的合掌屋，法國 布列塔尼地區的可麗餅等，臺灣各地的地方文化也值得借鏡。

一般而言，地方文化的形塑受到一地的地理環境、歷史族群、信仰習俗、外來刺激所影響（圖6-1）。



▲照片6-1 錫克教教徒的手鐲及佩刀（印度）

年輕的錫克教教徒至今仍保有戴手鐲及佩刀的習慣，分別象徵男子的決心與戰鬥



▲照片6-2 駱駝奶（阿拉伯聯合大公國）

駱駝奶為西亞貝都因人在沙漠生活中的重要食物，營養價值高。近年駱駝奶生產亦出現專業牧場，提供西亞的都市人口飲用，為當地的特殊飲食文化之一

1. 地理環境

一地的地理位置、氣候、地形、地質、交通等特色，皆可能對文化帶來影響。例如東南亞地區因氣候潮濕炎熱，建築上有高腳屋的特色；雲林縣西螺鎮早期因位於跨越溪流5 的交通節點，商業發展的歷史悠久，形成今日老街景觀，戰後完工的西螺大橋，更成為當地重要的精神地標。

2. 歷史族群

福老、客家、原住民等族群的歷史文化常直接影響該地區居民的食衣住行，一些歷史事件或歷史人物也常是當地人10 重要的共同記憶。例如中壢龍岡地區，集居著許多來自中國雲南、緬甸的移民，在當地形成特殊文化景觀。

3. 信仰習俗

包括宗教的各種信仰行為，或在廟宇、教堂中出現的傳統工藝、雕刻、彩繪等藝術及宗教故事。此外，還有各地居民15 的特殊生活習俗，例如臺南人在農曆七月舉辦做十六歲成年禮；臺灣中、南部居民在清明節常包潤餅食用等。

4. 外來刺激

電影、紀錄片等影視作品也常成為再現地方文化的重要媒介，例如電影《KANO》成功地宣傳了嘉義過去的棒球故事；一些日、韓劇的拍攝地也常喚醒被人淡忘的當地文化。20

地方文化形塑的四大影響因素



地理
環境

高腳屋（寮國）

又稱干欄式建築，受氣候潮濕炎熱影響，此類建築常出現於東南亞國家



歷史
族群

龍岡米干節（桃園市中壢區）

中壢龍岡地區為推廣在地雲南少數民族及異域孤軍文化，每年4月舉辦米干節。圖為米干節中的潑水祈福活動

外來
刺激

KANO園區（嘉義市東區）

位於嘉義市棒球場西側。受電影《KANO》影響，由停車場改建為充滿棒球意象的紀念園區



信仰
習俗

潤餅南北大不同

臺灣南部喜歡將潤餅中的蔬菜先炒過，再加大量糖粉；北部口味清淡，蔬菜多為燙熟，糖粉較少



五大面向找出 地方文化



野口英世紀念館（日本福島縣）
野口英世出生於福島縣猪苗代町，對黃熱病的研究極有貢獻，數度提名諾貝爾醫學獎，當地人引以為傲，廣設他的照片或圖像，作為該村的地方特色



迎王平安祭典（屏東縣東港鎮）
祭典為期8天，從請王、繞境、宴王到送王，完全遵照古禮，已傳承百年之久。在送王儀式中，點火把精雕細琢、彩繪華麗的王船燒掉，為祭典的高潮，吸引眾多外地人前來觀看

二、以地方文化打造觀光產業

近年觀光產業快速發展，漸漸成為許多國家的重要收入來源。一地的觀光資源是吸引遊客前來的重要拉力，在世界各觀光地的競爭下，具地方特色的觀光資源因「地方限定」的獨特性，成為觀光的亮點，是發展觀光產業的關鍵。地方文化元素融入觀光，已成為許多觀光產業的發展方向。

一般而言，可藉由一地的「人、文、地、產、景」五大面向，歸納出地方文化的要素，作為觀光資源（圖6-2）。

「人」指的是一地著名的歷史人物或具特殊專長的人物等；「文」指的是地方獨特的歷史文化，如文化慶典、風俗習慣、民間傳說等；「地」指的是地理環境，像是特殊地形、動植物景觀等；「產」指的是農、林、漁、牧、工、商等在地產業與經濟活動；「景」指的是具特色的自然及人文景觀，如具代表性的地標。

像是2011年311大海嘯，重創了日本岩手縣沿海久慈市的經濟，但在地方團體的努力下，從當地的文化元素中，選出了海女、潛水、丸子湯等特色，並結合《小海女》電視劇的播放，成功發展出觀光產業，吸引國內外旅客前往，亦增強當地人對地方文化的認同（照片6-3）。

臺灣近年來也出現愈來愈多地方文化團體，結合知性找出一地的特色，在地方舉辦各種在地主題的小旅行活動，獲得不少遊客的好評，例如新竹縣尖石鄉司馬庫斯部落深度旅遊。

- 1 另外也有團體將地方文化的故事融入實境遊戲之中（照片6-4），搭配解謎的手法，旅客需前往現場才能找到線索解開謎題，讓旅客置身於實際的地方文化場景中，感受地方文化的魅力。這類新興的旅遊型態，亦是地方文化融入觀光產業的例子之一。

地方文化與觀光產業的結合，不但強化了居民的地方感，也可維持地方經濟的發展，使得地區發展有永續的可能。因此，探究及保存一地的地方文化，是極具價值的一件事，可透過地圖判讀、訪談及田野調查等方式，依前述人、文、地、產、景的脈絡，蒐集一地的地方文化，甚至進一步作為發展地方觀光產業的新素材。



▲ 照片6-3 岩手縣觀光網站（日本岩手縣）
各地的觀光網站常有多國語言介紹，以便提供外國旅客深入認識當地文化，並獲得相關旅遊資訊



▲ 照片6-4 旅遊實境遊戲（新北市淡水區）
遊客需依現場環境及線索，一邊閱讀故事，一邊解謎遊戲，藉此體驗及探索當地的地方文化



地

香山沙丘（新竹市香山區）

香山沙丘位於客雅溪出海口，在強風吹拂下，形成大片面積的沙丘群。類似沙漠的地理景觀，吸引遊客前來攝影



產

井仔腳鹽田（臺南市北門區）

當地有獨特的瓦盤鹽田，現今以觀光形式重現古早曬鹽法，旅客可親自下鹽埕體驗，亦增加許多旅遊樂趣



景

甘川洞文化村（韓國釜山市）

甘川洞原為山坡上的韓戰難民集居區，在藝術家入村後，山坡上交錯的小房舍搭配鮮豔的顏色，反成為極具特色的景觀，吸引世界各地的旅客前往

6-1 地方創生啟動 帶動雲林發展

雲林縣政府為了推動地方創生，籌措250萬元成立「地方創生專案辦公室」，整合產、官、學界資源，輔導鄉鎮公所、企業推動地方創生計畫，吸引人口回流偏鄉。

行銷臺灣鯛、咖啡及文蛤產業

雲林縣有臺西、林內、水林、四湖、口湖及古坑六鄉列入國家發展委員會第一階段地方創生鄉鎮，現階段已著手規劃臺灣鯛、咖啡及文蛤等具地方特色產業，導入科技、地方文化等元素，於國內外市場進行行銷，希望能創造經濟力與就業人口，帶動地方發展。以咖啡為例，透過科技化與大數據分析，可提升咖啡豆價值與國際品牌力，成為國際級咖啡文化產業中心。

繁榮六偏鄉 整合資源單一窗口

由於地方創生計畫需要跨局處整合，例如有時需協助解決土地問題、交通問題或工廠申請設置，業務牽涉地政、工務與建設等局處，有了專案辦公室，申請單位只需透過此一窗口，就可獲得協助與問題解決。

▼ 照片6-5 臺灣鯛生態創意園區（雲林縣口湖鄉）

2015年，口湖漁類生產合作社創立，成為全臺第一座以臺灣鯛為主題的觀光工廠；
2019年獲國家發展基金投資，成為「地方創生」計畫的全國第一個示範點



協助企業投入具備地方DNA之產業，同時導入社會企業觀念，是地方創生重要的一環。除了列入第一階段六個鄉鎮外，其他鄉鎮市也可透過區域連結方式，加入地方創生計畫，例如斗六、斗南可以連結古坑的咖啡產業，加入地方創生攜手創造新契機。

資料來源：林國賢（2019年03月16日）。雲林推地方創生 設專案辦公室。自由時報。2019年11月15日，取自<https://news.ltn.com.tw/news/local/paper/1274312>

請問

1. 雲林縣政府期待該縣成為地方創生的示範縣，認為雲林縣有哪些產業適合發展地方創生？

2. 蒐集相關資料及閱讀此篇新聞，回答「地方創生」相較「社區營造」更重視社區發展的哪個部分？

3. 試著和同學們討論，若學校所在的地區將進行「地方創生」，有哪些人、文、地、產、景適合發展？（至少選擇一項）



小百科

社區營造與地方創生

社區營造最核心的關懷是地方的認同與光榮感，強調在地性、自發與集體行動，而「地方創生」一詞源於日本，中心思想為「產、地、人」三位一體，整合地方的特色資源，以創意的策略規劃，開拓具地方特色的產業資源，強調產、官、學、社的參與，引導企業投資故鄉，協助地方產業的活化與創新。目標在創造工作機會、減緩人口外流問題，為地方創造永續發展的契機。

地方創生就是結合地理特色及人文風情，讓各地發展出最適合自身的產業。

一起來搜查我們的社區可以發展什麼樣的地方創生元素吧！



第二節 地方文化的探究

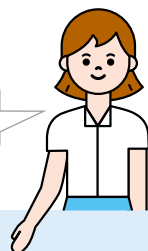
1

本節以地方文化與觀光產業為主題。資料的蒐集分析上，運用地圖判讀、訪談及田野實察等實作技能，探究某個地區，試著找出該地區的地方文化，最後拍攝宣傳短片，作為地方文化與觀光產業結合的方案。以高雄市左營地區為例，實作流程如下：

5

找出地方文化

讓我們一起出任務吧！



任務

一

臺灣百年歷史地圖網站的使用

透過網站認識居住環境的時空變遷，並從早期土地利用及古地名的意涵，探究當地的自然環境和族群發展。

大綱

細項

- 蒐集百年前的土地利用資料
- 蒐集百年前的古地名資料
- 分析、解釋資料

任務

二

地方文化的資源調查

實際走訪地區，利用觀察力，找出該地具有的地方文化資源——人、文、地、產、景，並歸納出地方特色。

- 田野實察前的準備工作
- 進行田野實察的資料蒐集
- 分析整理田野實察的內容

任務

三

地方文化觀光產業成果展現

配合該地的地方特色，擬定地方文化與觀光產業的結合方案，同時找出具有觀光潛力的景點，製作一部短片來宣傳，作為地方文化與觀光產業結合的具體方案。

- 擬定方案
- 以O-R-E技巧書寫短文章
- 撰寫講稿、製作短片、成果發表

任務

一

臺灣百年歷史地圖網站的使用

若想要認識一地的地方文化特色，歷史地圖是一個很好的切入點，藉由查閱古地圖土地利用及古地名的分布，可以初探百年前自己所居住地區的景象，更可藉套疊不同時代的地圖，來探究地表環境的今昔演變。

一 認識百年前的地理環境

認識一地百年前的地理環境，可從學校或住家附近著手。利用《臺灣百年歷史地圖》網站（圖6-3），從中找出學校、住家附近百年前的土地利用及古地名，作地方文化及歷史的初探。



圖6-3 臺灣百年歷史地圖網站

臺灣百年歷史地圖網站操作步驟

1. 上網搜尋「臺灣百年歷史地圖」，並進入網頁
2. 下拉網頁，點選自己居住的都市，若無則選臺灣
3. 進入地圖頁面後，先在地圖中，找出所要查詢地區的位置
4. 點選左側「圖層」
5. 圖層中點選「日治二萬分之一臺灣堡圖（明治版）」
6. 按+號，調整透明度至60%左右，即可同時看到兩個圖層
7. 找出日治時期的「庄名」及「土地利用」，若無法判別土地利用，可點選「圖例」查詢

實作步驟

1

觀察：

- (一) 觀察《臺灣堡圖》，找出學校在日治時期主要的土地利用為何？
- (二) 觀察《臺灣堡圖》，找出自己居住地區在日治時期主要的土地利用為何？
- (三) 觀察《臺灣堡圖》，找出自己居住的地區，在日治時期主要的庄名為何？

2

製作報告：將網頁中地圖的畫面截圖，至文書系統（例如word）編輯。依範例格式製作報告，並將自己居住地區的位置標示於地圖上相對應的位置。

臺灣地名作業

- 一、班級：*** 座號：** 姓名：***
- 二、地址：高雄市左營區海功路55號
- 三、古庄名：左營庄
- 四、日治時期土地利用：以東有水田



**

左營高中

二 從百年歷史地圖找出古地名

地名是一種社會發展下的產物，常受當地的地理、歷史、族群和語言所影響。因此，利用對地名的研究，可了解一地的環境發展和變遷。

以下以左營地區為例，從《臺灣堡圖》中找出古地名，並進一步探究這些地名的由來。這些地名包括了當時的行政區名，如「內帷庄」；聚落名，如「前峰尾」；或是其他地標名，如「蓮潭埤」。

查詢古地名的由來，可參考下列網站或書籍

1. 網站：

地名資訊服務網

臺灣方志網

2. 書籍：

陳國章《臺灣地名辭典》

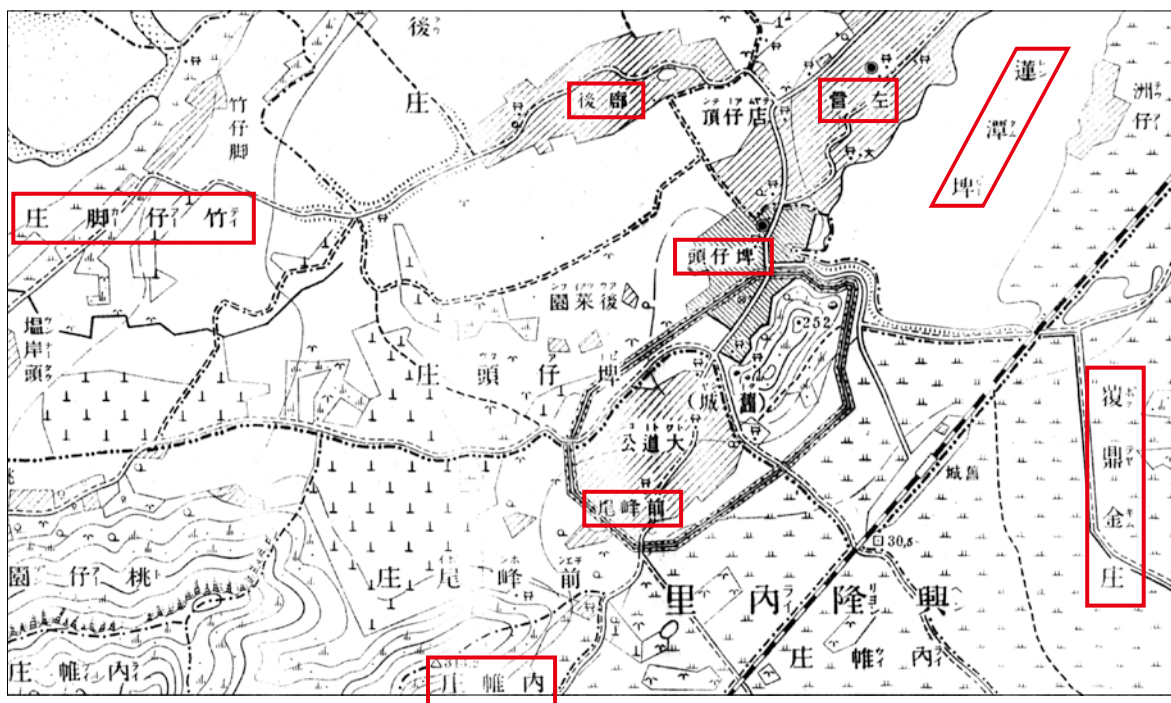
洪敏麟《臺灣舊地名之沿革》

施添福《臺灣地名辭書》

實作步驟

1

尋找：在《臺灣百年歷史地圖》——《臺灣堡圖》的圖層中，找到學校或住家，並從地圖上找出至少5個古地名（可以是庄名或是聚落名、地標名）（圖6-4）。



▲圖6-4 左營地區古地名

2

調查：查詢古地名的由來，完成下列表格。

古地名	地名意涵
左營	
埤仔頭	
廊後	
內帷	
竹仔腳	
前峰尾	
覆鼎金	
蓮潭埤	

3

繪製：利用自己居住地區在百年前的土地利用及古地名的由來，想像並繪製百年前居住地區周遭的地景。

4

歸納：從本次活動中，簡短歸結出自己居住地區周遭有什麼地理、歷史特色？



任務

二

地方文化的資源調查

田野實察與旅遊活動不同，不是漫無目的的瀏覽，必須按照適當的程序來進行；田野實察的著重點，在於跳脫既定成見或主觀意識，以客觀角度重新審視之前從未曾注意到的地方文化，發掘出特殊的人地互動脈絡。

一 田野實察的前置作業

田野實察前需要事先計畫，才能使過程有效率地進行。首先決定研究區，蒐集研究區資料，再依研究目的進行路線規畫。如此調查的內容才能緊扣研究主題，避免使田野實察的資料蒐集失焦。

實作步驟

1

決定研究區：

研究區的範圍不宜過大或過小，最好是以步行於兩個半天內可以調查完畢。前述任務一在左營地區選擇的五個古地名，其分布空間即大致是一個合適的範圍。

2

蒐集資料：

確認研究區的範圍後，即可針對研究區進行各種資料的蒐集，建立對研究區的初步認識。下列為針對一個聚落，通常調查的基本資料項目。

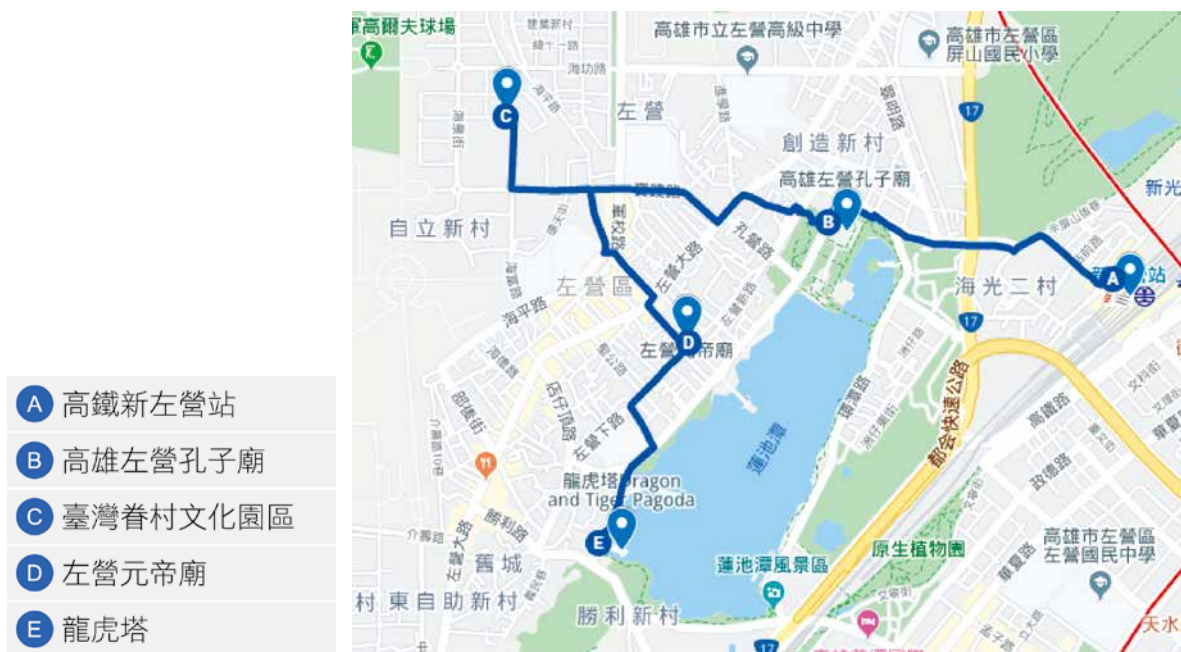
地名		地名由來	
環境特色、地形、水文		主要廟宇及主祀神明	
早期產業內容		其他廟宇或特殊祭典活動	
現今產業內容		其他聚落特色	

田野實察路線規劃：

為提高田野實察的資料蒐集效率，行前最好能先設計好實察路線，並繪製路線地圖。紙本路線地圖可以影印大比例尺的地形圖或截取網路的電子地圖來製作。實察時，也可以將觀察現象的位置記錄在路線地圖上，以利之後查證，如下圖的範例。



或是可以使用Google地圖，登入帳號，新增我的地圖，將預計的實察路線標註於電子地圖上。建議先標註實察點位，再繪製路線。如下圖範例。



二 調查地方文化資源

田野實察的前置作業完成後，即可開始進行田野實察。可藉由「人、文、地、產、景」的指標，來進行地方文化資源的調查。

地區調查項目	資源說明	位置	可再延伸的問題
人： 著名的歷史人物、特殊專長人物（文學家、藝術家、工藝師等）	例：○○○（人名職稱）	○○路××號	工作內容？
文： 有特色的生活文化、風俗習慣、節日慶典、歷史故事、民間傳說或文化活動等			
地： 特殊地形、動植物景觀等			
產： 農、林、漁、牧、工、商等產品或產業活動			
景： 具特色的自然景觀、人為設施（建築、石碑、雕像）等			

三 調查結果的整理——歸納地方文化特色

蒐集地方文化資源後，下一步可採地理學研究常使用的地圖來呈現這些地方文化資源。首先，先繪製一張社區文化資源地圖，以呈現該地區中各項資源的內容及分布。接著透過上述的資源，歸納出一地的地方文化特色，並檢討先前的田野實察過程，是否有需要改進的地方？最後寫下這次田野實察的心得。前述內容將有助於建構未來田野調查的系統化操作方式。

實作步驟

1

繪製：試著繪製一張「社區文化資源地圖」（可手繪或電腦繪圖），如下圖範例（圖6-5）。

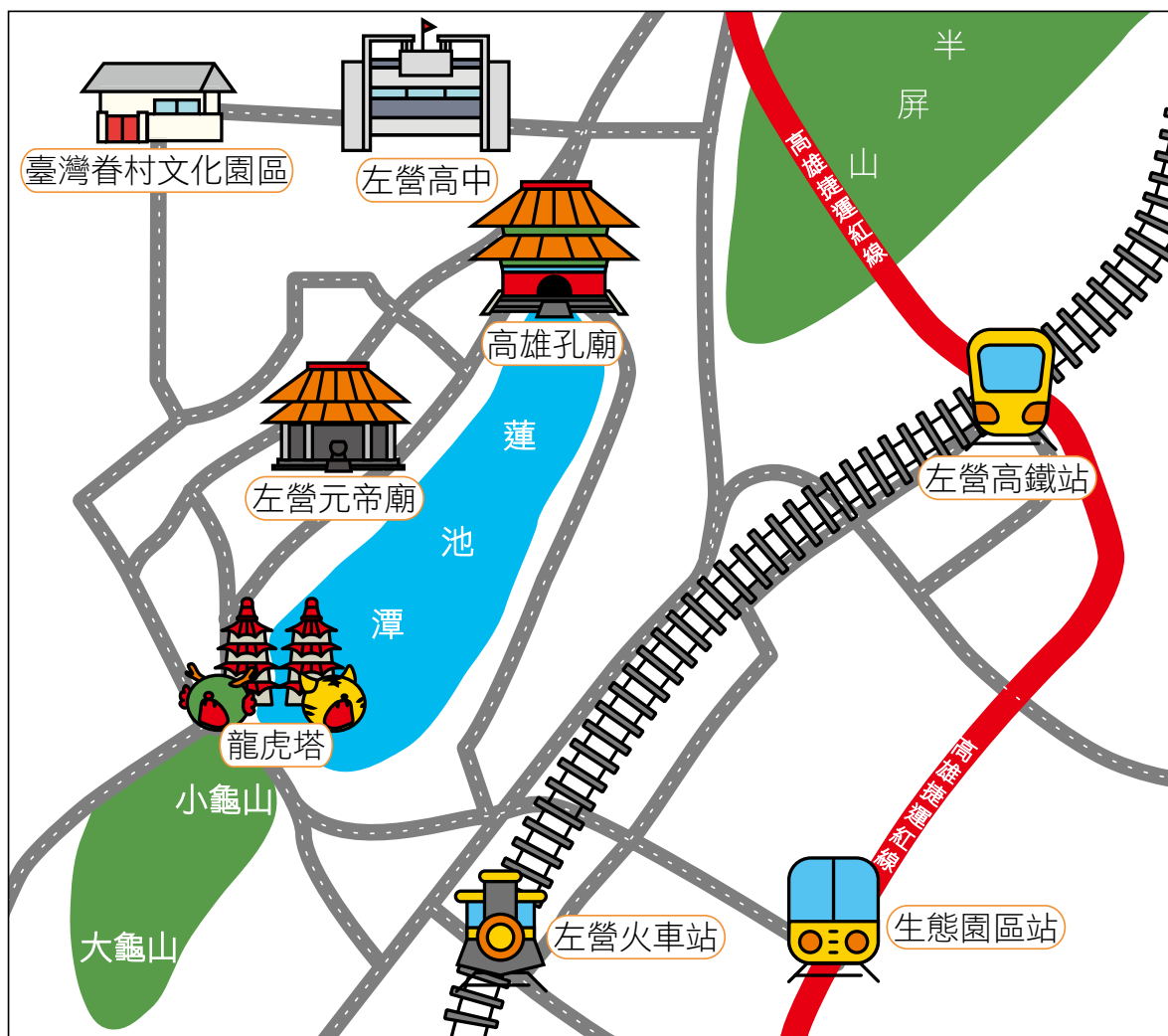


圖6-5 左營社區文化資源地圖

2

思考：

- (一) 田野實察完成後，實察的實際行程與原先預計行程是否有差異？若有，原因為何？
- (二) 田野實察完成後，統整之前活動所有的資料，歸納自己居住的地區有哪些地方特色呢？
- (三) 這次的田野實察有哪些不足的地方？下一次的實察可以再做些什麼？

3

心得撰寫：寫出這次田野實察的心得。

任務

三

地方文化觀光產業成果展現

任務一、二已針對地方文化的資源，蒐集了不少資料，也對資料進行了分析與解釋，並歸納出一地的地方特色。完成上述活動後，同學在任務三可依所得的地方特色，擬定地方文化與觀光產業的結合方案，再以O-R-E技巧書寫成短文章。接著，選擇具有觀光潛力的景點，草擬講稿，錄製景點實況報導短片，作為地方文化與觀光產業結合的方案之一。最後舉辦發表會，與同學甚至是當地居民共同分享此一成果。

成果展現流程

決定地方文化與觀光結合方案，以O-R-E技巧書寫短文章

地方影展——景點實況報導：選擇數個具地方特色的景點，草擬講稿、現場報導、錄製剪輯，進行發表

一 O-R-E短文章寫作

透過文獻資料的蒐集整理、不同時期地圖的比對，地方文化資源的田野實察，可歸納出一地的地方特色。同學可針對此地方特色，進一步討論「地方文化與觀光產業」的結合方案，如設計文創商品、拍攝宣傳短片等，並利用第二章的地理報告格式，將上述資料分析、探究成果、方案擬定的內容，以O-R-E短文章技巧書寫。

O-R-E短文章架構檢查

討論主題：

左營眷村文化與觀光結合方案

☑論點

☑論證

☑例子

☑結論

二 地方影展——景點實況報導

完成短文章後，再試著針對地方特色，選擇至少兩個具有觀光潛力的景點，以商品行銷、吸引遊客前來的角度，進行1~2分鐘現場報導的短片拍攝。

實作步驟

1

決定報導主題：

針對地方特色，決定主打的地方文化觀光產業之主題，並選擇兩個具觀光潛力的景點，進行實況報導的短片拍攝。例如在田野實察的過程中，發現左營地區有眷村、糖業、礦業開發等地方文化特色可與觀光產業結合，其中臺灣眷村文化園區、眷村美食店家，可作為宣傳左營眷村地方文化的重要觀光景點（圖6-6）。

決定景點後，可利用下列表格，初步記錄該景點最關鍵的特色：

報導地區	左營地區	報導主題	眷村文化與觀光的結合
拍攝地點		內容簡介	
景點1	建業新村	擁有全國第一座眷村民宿	
景點2			



照片6-6 建業新村的民宿（高雄市左營區）

2019年，位於臺灣眷村文化園區旁的建業新村，部分眷舍被改建成民宿，創下全國首例。此作法將地方文化與觀光活動融合在一起，既能將左營地區的眷村文化介紹給遊客，也可藉此保存眷舍的文化資產



2

草擬講稿：

選定主題後，開始準備現場報導時所需要的講稿。原則上，能讓聽眾聽得清楚的速度，約為1分鐘150～180字之間。故報導的講稿建議約為250字左右。試著將250字左右的講稿寫於探究手冊的表格中。

3

現場報導檢核：

根據下列現場報導注意事項檢核表逐步檢視是否達成，並於檢核結果中確認。

現場報導注意事項檢核表	檢核結果
1. 現場報導所站位置的環境是否安全，且無阻擋行人或行車通行？	<input type="radio"/>
2. 是否清楚拍出關於景點的影像？	
3. 講稿內容是否符合現場環境？（若不符合可現場修改）	
4. 主講者的收音是否清晰？	
5. 各段現場報導內容是否經過整合且緊扣報導主題？	

4

報導影片分享：

所有的組別都完成影片的製作後，最後統一在教室進行發表。老師將依影像畫面、報導內容及口條等，作為評分標準。

三 自我檢核表

檢核表	檢核結果
1. 使用臺灣百年歷史地圖以土地利用、古地名找出地方特色	<input type="radio"/>
2. 擬定完善的田野實察計畫並找出地方文化資源	
3. 書寫O-R-E短文章呈現地方特色	
4. 設計地方文化與觀光產業結合的宣傳短片	
5. 小組團隊合作，並能適當分工	